

Šukių lūžio vidinė dalis - pilkos spalvos. Spėjama, jog šioje vietoje aptikta alkvietė(?).

Perkasoje Nr. 2 (į Š nuo smėlio atodangos) buvo rastos dvi šviesiai pilkų žemių dėmės. Viena jų buvo 0,7 m gylio duobė, tiesiomis, kiek siaurėjančiomis į dugną sienelėmis. Šioje duobėje rasti pavieniai angliukai bei viena lipdytinė šukelė grubiu lygiu paviršiumi. Antroji - šviesiai pilkų žemių dėmė buvo 0,6 m gylio ir 0,64 m skersmens stulpavietė. Joje rastas vienas anglies gaba-liukas.

Perkasoje Nr. 1 ir Nr. 2 rastos duobės, datuotinos I tūkstantmečio po Kr. pradžia arba pirmąja puse.

Poškonių senkapių teritorijoje aptikti du skirtingų laikotarpių paminklai. Ši vietovė matyt praeityje buvo susijusi su gyventojų dvasiniu gyvenimu ir praktika (čia minėtinas Poškonių V-VI a. pilkapynas nuo senkapių ir alkvietės(?) nutolęs 0,8 km atstumu į ŠR). Poškonių senkapiai įrašyti į laikinąją istorijos ir kultūros paminklų apskaitą.

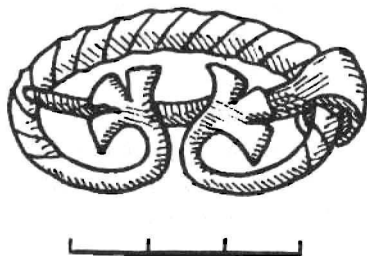
## Julius Kanarskas

### Pryšmančių XIV-XVIII amžių senkapiai

Pryšmančių kaimo PR dalyje, apie 1,3 km į PR nuo kelio Kretinga-Pryšmančiai-Palanga ir 0,7 km į V nuo Tenžės upės kanalo, jos intako-Gadeikupio kairiajame krante stūkso kalva, kurioje yra II-IV a. Pryšmančių II plokštinis kapinynas. Senieji vietos gyventojai pasakoja, kad čia laidoti nuo maro mirę žmonės. Dėl to jie vadinami Marų kapeliais. Iki 1985 metų tikslesnė senkapių vieta nebuvo žinoma. Pirmuosius jų požymius aptiko

archeologas V. Šimėnas, greta IV a. kapinyno kalvos P šlaite suartoje žemėje radęs žmonių kaulų ir kaukolę.

1992 metų pavasarį buvęs Vydmantų valstybinis daržininkystės ūkis vėl suarė didesniąją kalvos P šlaito dalį. Apie 40 metrų ilgio V-R kryptimi ir iki 7 m pločio suartame plote aptikta žmonių kaulų, sunykusio geležinio apkalto nuo karsto dalis su kaltinėmis vinimis, žalvarinė pasaginė segė (16 pav.).



16 pav. Pryšmančių kapinyno pasaginė segė gyvūniniais galais

Segė 4,8x4,3 cm dydžio, padengta stipria blizgančia patina. Lankelis ovalo skersinio pjūvio, nežymiai suplotas 0,5 cm pločio ir 0,4 cm storio. Galų link jis siaurėja iki 0,3 cm pločio ir 0,2 cm storio. Galuose lankelis užbaigtas į viršų išlenktomis plokščiomis stilizuotos lelijos motyvo galvutėmis. Lankelio storesniosios dalies paviršiuje įstrižai įrėžtos linijos, imituojančios sukimą. Segės adata žalvarinė, keturbriaunė, 4,9 cm ilgio, vidutiniškai 0,4 cm pločio ir 0,3 cm storio, išlenkta, nežymiai siaurėjanti nu-

lūžusio smagalio link. Storesnysis adatos galas išplotas iki 1-1,2 cm pločio, pusanatro karto apsuktas aplink segės lankelį.

Segė būdinga kuršiams. Panašių šio tipo segių rasta Auksūdžio kaimo (Darbėnų apyl., Kretingos raj.) XIV-XVI amžių senkapuose (Av-2032). Ji datuotina XIV-XV amžiais.

Archeologiniai duomenys rodo, kad prie Gadeikupio esanti kalva jau nuo pirmųjų amžių po Kr. buvo naudojama mirusiųjų laidojimui. Tik VIII-XII amžiais žmonės laidoti kitoje kalvelėje, esančioje 1 km į Š-ŠV nuo ankstyvojo kapinyno. Nuo XIV a. kalvoje buvo Pryšmančių kaimo senosios kapinės-senkapiai, kurie pažymėti 1771 metais sudarytame Kretingos valsčiaus Pryšmančių kaimo žemių plane (LVIA. P. SA. Sv. 19548. L. 56v-57). XIX a. pradėjus mirusiuosius laidoti tik Kretingos parapijos kapinėse, senkapiai buvo apleisti ir pamiršti. Kadangi daug žmonių juose buvo palaidota siaučiant maro, šiltinės ir kitų užkrečiamų ligų epidemijoms, senkapiai žmonių atmintyje liko Marų kapelių vardu.

## Dalius Ribokas

### Ruklių senkapio tyrinėjimai 1993 metais

1993 m. UKM tęsė Ruklių, Utenos raj., Daugailių apyl. senkapio tyrinėjimus.

1993 m. iškastos 7 perkasos; ištirtas 84 kv. m plotas. Rasta 17 kapų, iš jų 12 buvo su įkapėmis. Kape Nr. 84 aptikta 11 lipdytų šukių grublėtu paviršiumi, liudijančių senkapio vietoje buvusią I tūkstantmečio vidurio gyvenvietę. Kape Nr. 86 rastas geležinis įtveriamasis peilis, Nr. 87 - žalvarinė grandis, 2 sunykę karoliukai