

rampart was found. The area of 2.4 m² was explored in the northwest part of the settlement (Fig. 11) where the remains of a pit with vertical sides and flat bottom, 1.1 m in diameter and up to 1.8 m deep, was found (Fig. 12, 14). In the filling of the pit there were quite a lot of plastic

plain surface pottery, several potsherds of plastic rusticated pottery and early hand-thrown pottery (Fig. 13, 15). The pit itself can be interpreted as a food storage dug into the ground which can be dated from the second part of the 1st millennium to the beginning of the 2nd millennium.

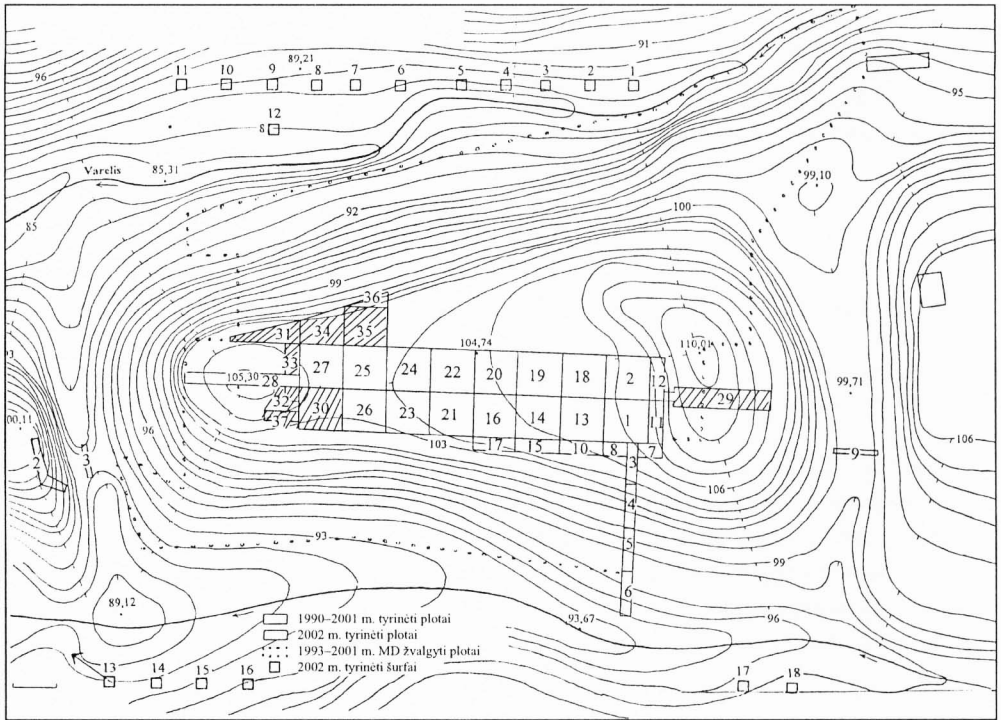
ŠEIMYNIŠKĖLIŲ PILIAKALNIS, PIRMASIS PAPILYS IR APLINKA

Gintautas ZABIELA

2002 m. LII kartu su AM tėsė Šeimyniškėlių piliakalnio (Anykščių r., Anykščių sen.) archeologinius tyrinėjimus, pradėtus dar 1990 m. Apie tyrinėjimus iki šiol buvo paskelbta tik trumpa informacija (*ATL 1990 ir 1991 metais*, V., 1992, t. 1, p. 57–60; *ATL 1992 ir 1993 metais*, V., 1994, p. 90–94; *ATL 1994 ir 1995 metais*, V., 1996, p. 73–76; *ATL 1996 ir 1997 metais*, V., 1998, p. 115–119; *ATL 1998 ir 1999 metais*, V., 2000, p. 141–143; *ATL 2000 metais*, V., 2002, p. 47–49; *ATL 2001 metais*, V., 2002, p. 70–73). Pasakutiniu metu iki 2002 m. surasta medžiaga trumpai apibendrinta straipsnyje „Городище Шийминишкеляй – предполагаемое место замка Воруга“ (*Castrum, urbis et bellum*, Баранавічы, 2002, p. 131–145). 2002 m. kasinėjimai vykdyti piliakalnio aikštelės ŠV pakraštyje palei mažąjį (ŠV) pylimą bei didžiajame (PR) pylime. Piliakalnyje buvo iširti 9 plotai (plotai 29–37 – iš viso 478 m² bendras plotas) (16 pav.).

Pagrindiniai 2002 m. piliakalnio tyrinėjimų darbai buvo atliekami didžiajame (PR) pylime, kurio centrinėje dalyje buvo padary-

tas skersinis 24 m ilgio, 2–4 m pločio pjūvis (plotas 29) (17 pav.). 5 m aukščio pylimo pjūvis yra sudėtingas ir sunkus tyrimo darbas. Lietuvos piliakalniuose jis nebuvo atliekamas nuo 1969 m. (Kaukų piliakalnio pylimo pjūvis). Pjūvio vietoje bendras pylimo sluoksnių storis siekė 4,7 m. Nustatyta, kad pylimas buvo supiltas per 2 kartus iš molio–smėlio–molio mišinio. Ankstyvesnis iš smėlio–molio mišinio piltas iki 2,2 m aukščio pylimas yra tarsi dvigubas – aikštelės pjūvyje išsiskyrė antrojo žemesniojo pylimėlio vieta. Pylimas piltas negyvenamoje vietoje nukirtus čia augusius medžius. Vieno tokio medžio – 40 cm skersmens pušies – iki 1 m aukščio gerai išlikęs kelmas aptiktas tyrinėjimų metu. Pylimo išorinėje pusėje buvo iškastas mažiausiai 1,5 m gylio griovys. Pylimo sampile aptiktos keturkampai sudėtos medinės sampilo tvirtinimo konstrukcijos (apie 20 rąstų vietų). Jos beveik visos sunyko, geriau išlikę tik du 1,15–3 m ilgio, 20 cm skersmens pušiniai rąstai. Viršutinis pylimo sluoksnis plūktas iš molio iki dabartinio jo aukščio, turėjo išilgai pylimo klotų rąstų tvirtinimus. 160–220 cm

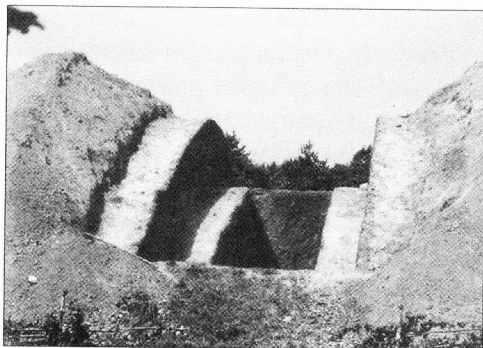


16 pav. Bendras piliakalnio tyrinėjimų planas. *G. Zabelos pils*.
Fig. 16. General plan of the hill-fort explorations.

gulyje nuo jų likę apie 20 molyje gerai išlikusių iki 5,7 m ilgio, 11–25 cm skersmens tuštumų. Geriau išlikęs buvo tik 2,05 m ilgio, 15 cm storio pušinis rąstas. Pylimo išorinėje pusėje, dabartiniame piliakalnio PR šlaite buvęs ankstesnis gynybinis griovys užpiltas moliu. Vidinėje pylimo pusėje, maždaug jo šlaito viduryje aptiktos iki 2,4 m pločio (ŠV jo dalis nuardyta ankstesnių arimų metu) čia buvusio medinio pastato liekanos, išsiskyrusios tamsia degėsinga žeme su molio tinko sluoksniu. Tokioje vietoje iki šiol jokie statiniai Lietuvos piliakalniuose nefiksuoti. Nors pjūvyje buvo perkasta daug grunto (iš viso apie

200 m³), dėl tyrinėjamoje vietoje buvusių suspiltinių sluoksnių jokių kitų radinių pylime nerasta.

Nors kasant žemė buvo tikrinama metalo detektoriumi, o smėlingi gruntai sijojami, mažai radinių aptikta ir tyrinėjant mažojo (ŠV) pylimo papėdę (vos 11 individualių radinių (geležiniai: peilis, yla, žalvariniai: žiedas, pasaginės segės dalis, apkalas, titnaginė skeltė, akmeninio verpstuko dalis, kaulinis adiklis ir kt.), 23 puodų šukės, 107 kaulai). Čia taip pat susidurta su aikštelės pakraščių lyginiu užpilant iki 50–150 cm storio molio sluoksnius, padengusius ankstesnių medinių gynybinių



17 pav. Didžiojo pylimo pjūvis iš PR.

G. Zabielos nuotr.

Fig. 17. Section of the big rampart from southeast.

įtvirtinimų pėdsakus. Pastariesiems priklauso 15 aptiktų 50–70 cm skersmens, iki 85 cm gylio stulpaviečių – buvusių gynybinių sienų atramų. Viena tokia 10 stulpaviečių eilė pasiekta 20 m ilgyje P aikštelės krašte (plotai 26, 30, 37) (18 pav.), kita, retesnė – Š krašte. Čia aikštelės Š kraštas yra dirbtinai lygintas nugriaunant šlaito briauna, į ją supilant iki 0,7 m storio niveliacinius molio sluoksnius. Buvusios gynybinės sienos vietą (plotai 31,34–36) žymi 28 m ilgio molio tinko, padrikų akmenų bei stulpaviečių juosta. Aiškesnių pastatų liekanų ties šia siena nerasta.

Be pagrindinių tyrinėjimų, piliakalnyje iš-tirti 2 plotai (bendras 28 m² dydžio plotas) papilio I PR pakraštyje, ties čia esančia numatoma tvarkyti erozine išgriuva bei jo papėdėje, jau piliakalnio gynybiniame griovyje XX a. susiformavusiame skersiniame pylimėlyje. Aiškesnių kultūrinių sluoksnių čia jau nerasta.

Piliakalnio ŠR papėdėje, Varelio kairiajame ir dešiniajame krantuose ir į PV nuo piliakalnio bei Volupio kairiajame krante iškastas 31 šurfas (bendras 31 m² plotas) parodė gana sudėtingą jos raidą istoriniais lai-

kais. Varelio dešinysis krantas (šurfai 1–12) daug kur labai paveiktas erozijos bei čia gyvenusio J. Grimašausko ūkinės veiklos, kurios pėdsakų žemėje yra apščiai. Kai kuriose vietose (šurfai 2–3) jie gali dengti piliakalnio laikų sluoksnius. Volupio kairiajame krante (šurfai 13–18) susidurta tik su ryškesniais erozijos pėdsakais. Šurfluose fiksuoti 3 smėlio užpustymų horizontai, žinomi iš ankstesnių piliakalnio papėdės gyvenvietės ir Šeimyniškių senkapio tyrinėjimų. Kultūrinių sluoksnių po jais nėra, nes čia esančiame statokame smėlėtame šlaite žmonės negyveno. Varelio kairiajame krante, arčiau piliakalnio PR griovio aptikti iš kasant šį griovį supiltų žemių suformuoti sluoksniai (šurfai 19–20), toliau – iš viršaus suslinkusio kultūrinio sluoksnio likučiai, sumišę su erodavusių šlaitų žeme (šurfai 25–26). Atskirai pažymėtini šurfe 21 aptikti stambūs (iki 55x40x35 cm dydžio) akmenys, kurių paskirtis, neatlikus platesnių tyrinėjimų, lieka neaiški. Neabejotina, kad čia juos sudėjo žmogus. Analogiška situacija Varelio dešiniajame krante. Arčiau senojo tilto sampilo aptikti iš piliakalnio PR gynybinio griovio iškastų perteklinių žemių suformuoti sluoksniai (šurfai 28), toliau – kažkokio kultūrinio sluoksnio likučiai, sumišę su erodavusių šlaitų žeme (šurfai 30–31). Nors datavimui medžiagos šiuose šurfluose nerasta, panašu, kad čia, Varelio dešiniajame krante, piliakalnio gyvavimo laikais galėjo stovėti kelios sodybos. Apibendrinus artimiausios Šeimyniškių piliakalnio aplinkos žvalgomuosius tyrimus, galima pasakyti, kad šurfluose 2–3, 19–20, 25–26, 28, 30–31 rasti molingi maišyti sluoksniai, kuriuos galima interpretuoti kaip piliakalnio laikų supiltinius ar suardytus kultūrinius sluoksnius.



18 pav. Stulpavietės plose 30 iš PR.

G. Zabielos nuotr.

Fig. 18. In the area of posthole 30 from southeast.

Iš viso per 13 Šeimyniškių piliakalnio tyrinėjimų sezonų jame ištirtas 2300 m² plotas, leidęs gana išsamiai atskleisti piliakalnio planinę struktūrą bei raidą. Visa tyrinėjimų metu surinkta archeologinė

medžiaga kaip ir ankstesniais metais perduota AM. Siekiant susidaryti išsamų ir objektyvų vaizdą apie viduramžių Lietuvos medinę pilį, tikslinga baigti Šeimyniškių piliakalnio aikštelės tyrinėjimus ištiriant likusį R aikštelės kraštą.

ŠEIMYNIŠKĖLIAI HILL-FORT, THE FIRST PAPILYS AND SURROUNDINGS

In 2002 during the 13th exploration season, LII explored the area of 478 m² (areas 29–37) (Fig. 16), made a section up to 4.7 m of the big (southeast) rampart and dug alongside of the small (northwest) rampart (Fig. 17). During the exploration the conclusion of the previous explorations was finally proved to say that there were 2 layers (with remains of timber constructions and a stump of pine). On the edges of the site the location of wooden defensive walls marked by big postholes (Fig. 18) and stones lying in their places was better protected. Near the hill-fort, 31 test pits were dug out and in some of them almost destroyed remains of cultural layers from the hill-fort's times were found.

LENTAINIŲ PILIAKALNIO VIRŠUTINĖ GYVENVIETĖ

Algirdas ŽALNIERIUS

Lentainių piliakalnis yra Kauno r., Domeikavos sen., apie 8 km į ŠR nuo Kauno. Piliakalnio kompleksą sudaro 2 gyvenvietės ir Radikių kapinynas. Piliakalnis yra Neries dešiniajame krante, viršutinės slėnio terasos pakraštyje. Iš V, R ir P jį juosia daubos ir Ne-

ries slėnis. Prie Lentainių piliakalnio buvo 2 gyvenvietės. Viena iš jų buvo Neries slėnyje, antra – viršutinėje Neries šlaito terasoje, į ŠV nuo piliakalnio. Piliakalnis ir gyvenvietės užima apie 4 ha plotą. Lentainių piliakalniui priskirtinas ir Radikių senkapis, buvęs į R nuo



Šeimyniškėlių piliakalnio pylimo skersinis pjūvis (*G. Zabelos nuotr.*)
Section of mound in the Šeimyniškėliai hill-fort.