

kv. 3–4A–F galėjo būti plūktas molis ir plytų eilė. Tarp šio pastato ir pastatų, rastų plote 3, fiksuotas molio su paskiromis pusplytėmis horizontas (kv. 11–13 A1, A–H), tai galėjo būti kelias. Apie spėjamą slenksčių ir jo priklausymą kokiam nors pastatui nieko pasakyti negalima, kadangi teritorija, esanti į Š nuo ploto 5, ne-tyrinėta.

Šiame plote aptikti radiniai buvo rasti tuose pačiuose sluoksniuose kaip ir plote 3. Molio sluoksnyje aptikti buitinės keramikos (puodų, lėkščių, keptuvių), glazūruotų bei neglazūruotų plokštinių koklių fragmentai datuojami XVII a. Išskirti galima būtų labai masyvios karūnėlės fragmentus. Užstatymo horizonte ir virš jo esančiame pilkos žemės sluoksnyje aptikti buitinės keramikos, plokštinių bei puodyninių koklių fragmentai gali būti datuojami XVI a. Išskirti galima koklio fragmentą, puoštą augaliniu simetriniu ornamentu.

ANYKŠČIAI MANOR SITE

In July–October 2004 in the territory of the Anykščiai Manor the LII MTS performed an extensive archaeological research. The total area of 1953 m² was investigated. At the manor site up to 0.54 m thick cultural layer was discovered. It is datable to the 16th–17th century. In sectors No. 3 and 5 the layer containing traces of the 16th century buildings was found. Presumably the building remains found are attributable to the folwark (farm) of the Anykščiai Manor, because they are situated about 180 m N from the assumable location of the manor palace. In the sector No. 3 on the level of the sterile soil a trace of the 5th–6th century building and a garbage pit of the same period were found. Presumably this should have been an out-building, because it contained no traces of a hearth. Besides that, this building stood remotely from the unfortified settlement localised on the bank of the Anykšta Rivulet.

KRETINGOS DVARVIETĖ

Julius KANARSKAS, Donatas BUTKUS

Kretingos dvaras žinomas nuo XVI a. Jį valdė Žemaičių seniūnai Kęsgailos, grafai Chodkevičiai, didikai Sapiegos, kunigaikščiai Masalskiai, grafai Potockiai, Zubovai ir Tiškevičiai. Dvaro sodyba įsikūrusi ties Akmenos ir Dupulčio upelių santaka, šalia X–XIII a. kapinyno. Manoma, kad šioje vietoje yra buvusi Kuršo vyskupo Henricho 1253 m. balandžio 5 d. rašte minima istorinė Duppie (Dupulčių) vietovė.

Iš pradžių dvaro sodybos pastatai buvo mediniai, o XVIII a. paskutiniajame ketvirtyje vyskupo Ignoto Jokūbo Masalskio įsakymu pradėta statyti akmens ir plytų mūro pastatus. Grafai Zubovai XIX a. pirmoje pusėje pastatė tinko mūro secesinės architektūros rūmus ir

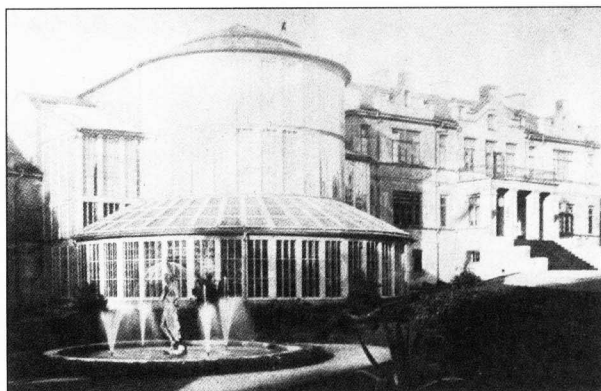
įkūrė parką, kurį išpuoselėjo ir toli už Lietuvos ribų išgarsino grafas Juozapas Tiškevičius, įkurdinęs 1875 m. Kretingoje savo šeimos rezidenciją.

Pagal architektės N. Kazakevičiūtės parengtą Kretingos dvaro (G 48K) parko renovacijos projektą 2004 m. pradėti centrinės parko dalies tvarkymo darbai, kurių metu planuojama atnaujinti takus, atstatyti fontaną ir atlikti rūmų bei parko tvoros pamatų hidroizoliaciją.

Fontano vieta apytikriai lokalizuota pagal palangiškės fotografės Paulinos Mongirdaitės 1895 m. išleistame ir Lietuvos mokslų akademijos centrinės bibliotekos retų spaudinių skyriuje saugomame fotografijų albume „Kre-

tynga“ esančią nuotrauką (56 pav.). Jo vietai patikslinti ir liekanoms surasti dvaro sodybos valdytojas – Kretingos muziejus numatė atlikti archeologinius tyrimus. Jų metu taip pat buvo žvalgoma parko renovacijos darbų paliesta teritorija ir statinių aplinka.

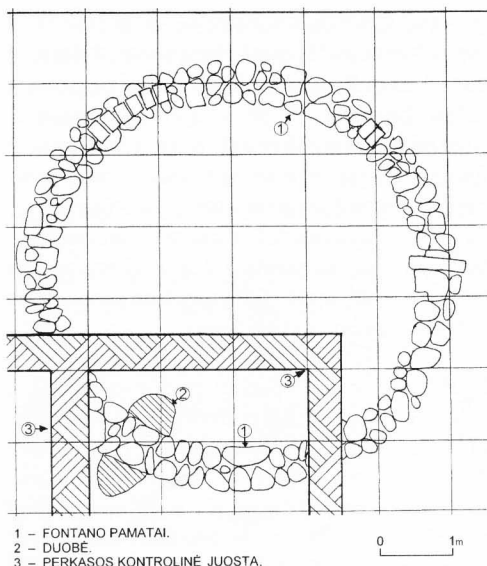
Renovuojamų takų teritorijoje ir palei parko tvorą hidroizoliacijai kasamoje tranšėjoje archeologinė vertė turinčių radinių ar kultūrinio sluoksnio pėdsakų nerasta. Palei rūmų P fasadą iškastoje tranšėjoje aptikta radinių, padedančių atkurti pastato XIX a. vidurio – XX a. pirmosios pusės įrangą ir puošybą, surinkta XX a. pirmajai pusei ir viduriui būdingų keraminių ir stiklinių indų šukių, geležinių instrumentų, darbo įrankių ir panašiai.



56 pav. Kretingos dvaro fontanas XIX a. pabaigoje. *P. Mongirdaitės nuotr.*

Fig. 56. Fountain of the Kretinga Manor in the late 19th century.

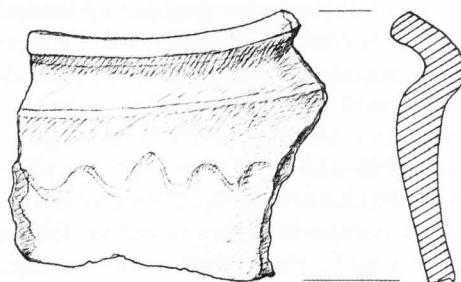
Parko parterio ŠV dalyje, priešais rūmų V korpusą ir oranžeriją, tarp pagrindinio tako ir tvoros esančioje terasoje buvo atidengtas 77 m² dydžio plotas. Apatiniame jo horizonte aptik-



1 – FONTANO PAMATAI.
2 – DUOBĖ.
3 – PERKASOS KONTROLINĖ JUOSTA.

58 pav. Kretingos dvaras. Fontano pamatų planas. *J. Kanarsko brėž.*

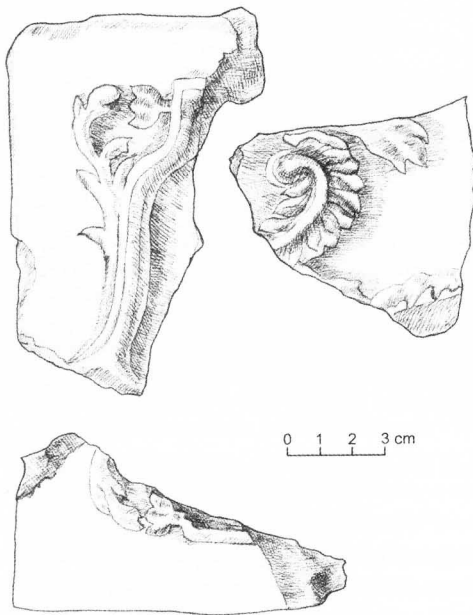
Fig. 58. Kretinga Manor. Layout of the fountain's basement.



57 pav. Kretingos dvaras. XV–XVI a. puodo šukė. *N. Budžinskio pieš.*

Fig. 57. Kretinga Manor. Potshard of the 15th–16th century.

tas apardytas XVI–XVII a. dvarvietės kultūrinis sluoksnis, kurio geriau išlikusi dalis yra iki 10 cm storio ir užsibaigia 1,2–1,3 m gylyje nuo esamo žemės paviršiaus. Jame rasta apžiestos ir žiastos keramikos šukių (57 pav.), puodyninių koklių fragmentų, degusio molio tinko gabaliukų, anglių ir, tikėtina, – nuardytos molinės krosnies vieta.



59 pav. Kretingos dvaras. Dekoruoeto plokščiojo koklio fragmentai. *N. Budžinskio pieš.*

Fig. 59. Kretinga Manor. Fragment of a flat decorated stove-tile.

Maždaug 1875–1880 m. šioje vietoje buvo įrengtas fontanas, kurį statant smarkiai suardytas minėtas kultūrinis sluoksnis. Tyrimų metu aptikti fontano pamatai ir sienelės fragmentai. Pamatus sudaro 7,2 m skersmens ir 60 cm pločio vainikas, mūrytas iš dviem aukštais sukrautų vidutinio dydžio lauko akmenų, sujungtų kalkių skiediniu (58 pav.). Virš pamatų buvusi išmūryta 32 cm storio tinkuota plytų sienelė su profiliuotu karnizu viršuje (jos aukščio nustatyti nepavyko). Fontano baseinas buvo 6 m skersmens. Kitų fontano įrangos sudėtinių dalių neaptikta.

Virš ankstyvojo kultūrinio sluoksnio ir fontano pamatų esančiame supiltiniame grunte rasta XIX–XX a. pirmajai pusei būdingų ra-

dinių, kurių didžiąją dalį sudaro plokštieji kokliai (59 pav.).

Be to, ankstyvajame kultūriniame sluoksnyje rasti 2 apsilydę žalvarinių juostinių apyrankių fragmentai, būdingi XII–XIII a. degintiniams kapams. Jie traktuojami kaip atsitiktiniai radiniai.

Dėl nepalankių oro sąlygų ir lėšų trūkumo fontano vieta liko iki galo neištirta, palikta kitų metų archeologinių tyrinėjimų sezonui.

Žvalgomieji archeologiniai tyrinėjimai parodė, kad Kretingos dvaro sodyba (G 48K) turi ne tik architektūrinę, urbanistinę, kraštovaizdinę, bet ir archeologinę vertę. Todėl projektuojant teritorijos tvarkymo darbus, jiems turi būti taikomi ir archeologinių vietų tvarkymo reglamento reikalavimai.

KRETINGA MANOR SITE

The Kretinga Manor has been known since the 16th century. In 2004 renovation of the Kretinga Manor Park was started. There are plans to renew the paths, the plants and the fountain in front of the palace. Remains of the fountain were found in the parterre, in the terrace in front of the palace, where during the investigation an area of 77 m² was excavated. The basement of the fountain was a circle having 7.2 m in diameter and 0.6 m in width built of unprocessed stones of an average size laid in two layers.

Beneath the fountain a disrupted cultural layer of the 16th–17th century manor was found. It contained wheel-made pottery shards, fragments of vessel-shaped stove-tiles, pieces of burned clay daub, coal, and probably a cleared clay oven site. In the lower part of the layer 2 semi-melted fragments of sash-like bronze bracelets characteristic to the 12th–13th century cremations.

The survey showed the Kretinga Manor has not only architectural, urban and landscape, but also archaeological value.