

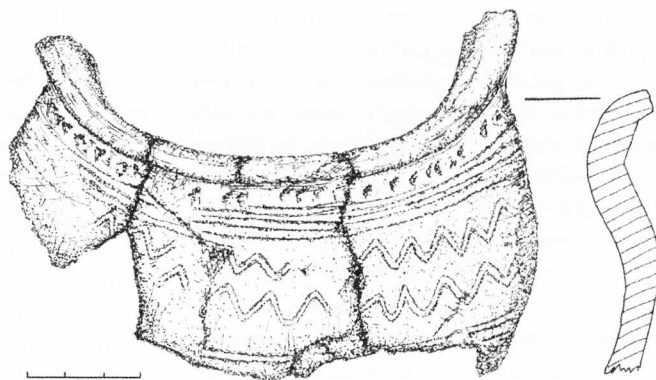
ŽAKAINIŲ PILIAKALNIS

Olegas FEDIAJEVAS

Žakainių piliakalnis (A 482P) (Šilutės r., Gardamo sen.) įrengtas Tenenio upės kilpoje, kairiajame jos krante, upės juosiamas iš trijų pusių. Visą aikštelę supa pylimas. Iki 1 m aukščio jo fragmentai išlikę R, Š ir V aikštelės pakraštyje. Jos P dalyje, kur upės vingiai labiausiai priartėja vienas prie kito, pylimas paaukštintas – jis yra apie 4 m aukščio ir 20 m pločio. Piliakalnio R ir V šlaitai buvo smarkiai pažeisti erozijos – labiausiai prie piliakalnio priartėjusi upė suformavo 3 dideles nuošliaužas. V šlaito dalyje buvo įrengtas kelias, kuriuo tarybiniais laikais žmonės suvažiuodavo į aikštelėje rengtas gegužines. Prieš ke-liolika metų šis kelias nuslinko. P pylime buvo iškasti iki 2 m gylio bulvarūsiai, jo R dalis sunaikinta ir išvažinėta. Dėl žemiau buvusios erozijos iškilo grėsmė, kad didelė dalis pylimo gali nuslinkti į upę. Kitose pylimo dalyse taip pat būta kelių gilių duobių, laužaviečių ir erozijos židinių. Galimos papėdės gyvenvietės vietoje į P nuo piliakalnio ir dar įžiūr-rimo griovio vietoje matėsi sunkiosios technikos paliktos vėžės. Siekiant sustabdyti piliakalnio nykimą, 2004 m. čia buvo vykdomi apsaugos techninių priemonių įrengimo darbai, tuo pačiu atlikti archeologi-niai tyrinėjimai. Jiems parinktos vietos, kur pagal tvarkymo darbų projektą buvo numatyta iki natūralaus grunto byrėjimo kampo nukasti piliakalnio šlaitus. Kiti tyrinėjimų tikslai: iš-siaiškinti, ar išvažinėtame priešais pylimą grio-

vyje išlikęs kultūrinis sluoksnis; išvalyti griovį iki buvusio gylio; žvalgyti visą teritoriją, kur bus vykdomi žemės judinimo darbai. Kadangi tiek tyrimo, tiek tvarkymo darbus vykdė tie patys darbuotojai bei vadovavo tas pats asmuo, suderinti šiuos darbus pavyko gana sklandžiai.

Pirmiausia tyrinėta 3 ilgais plotais (plotai 1–3), kasamais statmenai grioviui ir pylimui. Šie plotai atmatuoti nuo pylimo iki griovio pa-baigos. Plote 1 (16x3 m) užfiksuoti kultūrinio sluoksnio fragmentai su paskiromis keramikos šukėmis ties grioviu, plotuose 2 (17x2 m) bei



13 pav. Keramiką iš Žakainių piliakalnio. D. Fediajevienės pieš.

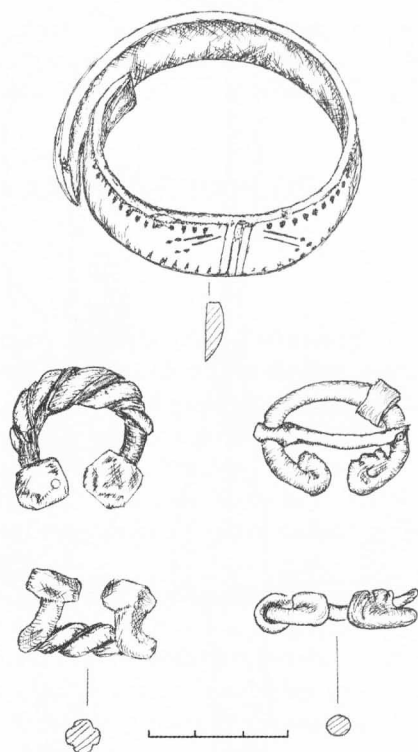
Fig. 13. Pottery from Žakainiai hill-fort.

3 (13x2 m) aptiktas iki 60 cm storio kultūrinis sluoksnis ties grioviu bei iki 1,50 m storio ties pylimu su gausia įvairia keramika, molio tin-ku, anglimis bei individualiais radiniais. Plotų 2 ir 3 pjūvių stratigrafija leido išsiaiškinti pi-liakalnio gynybinių įtvirtinimų įrengimo eiga. Ankstesniu laikotarpiu būta ne mažiau dviejų griovių, vienas iš kurių išliko ir vėlesniu lai-kotarpiu, o kitas iš dalies užpiltas įrengiant

aukštesnį pylimą. Kultūrinio sluoksnio horizontai ypač išryškėjo plotų sienelėse ties pylimu, kur viršutinį nuo apatinio atskyrė tamsios žemės su anglimis ir pelenais bei suplūkto molio sluoksniai. Piliakalnyje nustojus gyventi, dėl erozijos ir žmogaus veiklos artimesnis pylimui griovys užsipildė gruntu ir paviršiuje tapo nebematomas.

Nustačius buvusią griovių sistemą, nuspręsta ją atkurti. Tam reikėjo ištirti tolimesnio griovio teritoriją, po to atrastą griovį, nesiplečiant į pylimo vidų. Papildomai buvo tiriami 6 plotai (plotai 4–9). Iš viso piliakalnio gynybinių įrenginių vietoje ištirtas bendras 294 m² plotas. Tarp tyrimų plotų buvo paliktos 1 m pločio kontrolinės juostos, kuriomis iš tyrinėtų vietų iškastas gruntas buvo vežamas į piliakalnio aikštelę ir pylimus, juo užpilamos duobės bei atkuriamą P pylimo suardyta dalis. Visuose plotuose pasiekus žemį bei sutvarkius piliakalnio viršutinę dalį, kontrolinės juostos ištirtos tik iki viršutinio kultūrinio sluoksnio horizonto, pagal kurį atkurti abu grioviai.

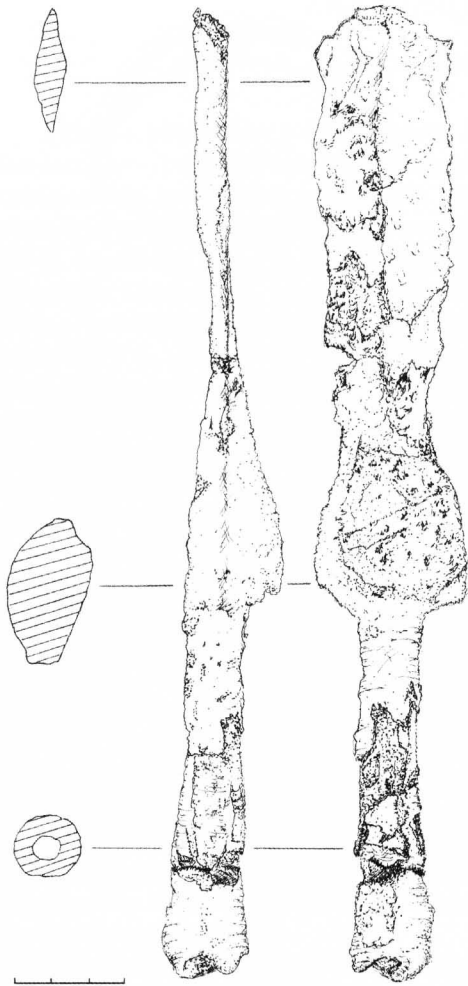
Tyrimų metu surasti keli šimtai įvairaus dydžio keramikos šukių, iš kurių daugiau kaip šimtas vienetų inventorinta. Didžiąją keramikos dalį sudarė lipdytos lygiu paviršiumi I tūkst. antrosios pusės šukės, tačiau rasta ir apžiestos, įvairiai ornamentuotos – bangelėmis, gnaibymais, įkartėlėmis, – datuojamos XI–XIII a. keramikos (13 pav.). Aptikta molinių verpstukų, molinių metalo liejimo formų, visuose plotuose gausu molio tinko. Tyrinėtoje vietoje surasta palyginus daug individualių radinių: žalvarinių papuošalų (4 pasaginės segės: pastorintais galais, atriestomis galvutėmis, keturkampėmis galvutėmis, daugiakampiais galais); įvijinės apyrankės dalis, juostinė apyrankė netaisyklingo pjūvio lankeliu (14 pav.). Palyginus daug rasta ir geležinių darbo įrankių. Tai dalgių bei peilių fragmentai, vedega, tordiruota yla, kaltinė vinis. Rastas geležinis



14 pav. Apyrankė ir pasaginės segės iš Žakainių piliakalnio. *D. Fedajevienės pieš.*

Fig. 14. Bracelet and penannular fibulas from Žakainiai hill-fort.

ietigalis lauro lapo formos plunksna (15 pav.), keletas geležinių nuolaužų, galėjusių priklausyti strėlėms. Aptikta ir importui priskirtinų radinių – vikingams būdingo katilo geležinis lankas, cilindrinės spynos raktas, geležinis amatininko drožtukas, skalūno galąstuvėlis. Surastas žalvariu dengtas 42,73 g netaisyklingas statinaitės formos svarelis, dvi trintuvės, kelios gargažės ir keli neaiškios paskirties geležiniai dirbiniai bei jų fragmentai. Dauguma individualių radinių datuojami VIII–XIII a. Permaišytame kultūriniame sluoksnyje aptikti



15 pav. Ietigalis iš Žakainių piliakalnio. *D. Fedajevienės pieš.*

Fig. 15. Spearhead from Žakainiai hill-fort.

radiniai, į jį patekę XVI–XVII a. Tai geležinės pasagos dalis bei puodyninis koklis. Daugumoje plotų fiksuoti buvusio didelio gaisro pėdsakai – perdegusi keramika bei molio tinkas, daug angliukų, pelenu, ugnyje buvusių akmenų. Tikėtina, kad ankstesnio laikotarpio gy-

venvietė buvo sudeginta ir apleista, o vėliau atsikraustę gyventojai sustiprino aikštelės P dalį aukštesniu pylimu. Iš ankstyvesnio kultūrinio sluoksnio horizonto paimtus angliukus ištyrus radiokarboniniu metodu nustatyta jo susidarymo data – VIII–X a. Vėlesnis horizontas turėtų būti datuojamas XI–XIII a.

ŽAKAINIAI HILL-FORT

In 2004 at the Žakainiai hill-fort (Šilutė district) an area of 294 m² was investigated. During the investigation several hundreds of potshards of different sizes were collected and over a hundred of them included into the inventory. Hand-made pottery with a smooth surface datable to the second half of the 1st millennium A.D. dominated, nevertheless wheel-made pottery shards decorated with different ornaments, such as waves, pinches-impreses and dents, datable to the 11th–13th century were collected as well. Besides that, clay spindles and clay forms for metal casting were found. All trenches revealed a lot of clay daub. Some items of bronze jewellery were discovered: 4 penannular fibulas, a spiral bracelet and a sash-like one. Out of the iron tools found we should mention fragments of knives and scythes, an adze, a torqued awl and a forged nail. An iron lanceolate spearhead and several iron fragments probably attributable to arrowheads were also found. Some finds were attributable to imports: a Viking-type cauldron iron handle, a key of cylindrical lock, an iron chisel and a whetstone made of schist. There also was a bronzed weight of 42.73 g which had a shape of irregular barrel. Most of individual finds are datable to the 8th–13th century. Besides that, mixed cultural layers contained finds datable to the 16th–17th century: a horseshoe fragment and a vessel-shaped stove-tile. Most of the sectors had traces of an extensive fire: burned pottery, stones and clay daub, a lot of charred wood particles and ash.

Presumably the earlier settlement burned and was deserted, whereas the later inhabitants reinforced the southern edge of the hill-fort with a higher rampart. Coal pieces taken from the earlier cul-

tural layer were investigated using the radiocarbon dating method. Their formation was attributed to the 8th–10th century. The later cultural layer should date to the 11th–13th century.

ŠINKŪNŲ PILIAKALNIO VAKARINĖ PAPĖDĖ

Romas JAROCKIS

2004 m. buvo tęsiami Šinkūnų piliakalnio (Ukmergės r.) liekanų tyrimai. Piliakalnis anksčiau tyrinėtas 1979, 1990–1992, 1998, 2002–2003 m. (žr. *ATL 1990 ir 1991 metais*, d. 1, V., 1992, p. 49–51; *ATL 1992 ir 1993 metais*, V., 1994, p. 45–46; *ATL 1998 ir 1999 metais*, V., 2000, p. 93–94; *ATL 2002 metais*, V., 2005, p. 26; *ATL 2003 metais*, V., 2005, p. 36).

2004 m. piliakalnio V papėdėje ištirti du plotai – 11 ir 12, iš viso bendras 158 m² dydžio plotas. Tyrimais nustatyta, kad piliakalnio ŠV papėdėje yra susiformavęs iki 50 cm storio neintensyvus kultūrinis sluoksnius. Absoliučią kultūriniame sluoksnyje aptiktų archeologinių radinių daugumą sudaro lipdytų puodų šukės brūkšniuotu ir lygiu paviršiumi. Iš abiejuose plotuose surinktų 796 šukių analizei tiko ir buvo inventorizuotas 381 vienetas. Tyrinėjimų metu surasta ir registruota 11 molinių, geležinių, akmeninių bei iš beržo tošies pagamintų archeologinių radinių. Kultūriniame sluoksnyje abiejuose plotuose taip pat aptikta keliolika geležies gargažių gabaliukų, pavieniai gyvulių kaulai bei molio tinko gabaliukai.

Plote 11, įžemio fone, apie 100–110 cm gylyje nuo žemės paviršiaus, išryškėjo 4 ovalo

formos duobių kontūrai. Padarius pjūvius paaiškėjo, jog tai 15–85 cm duobės, kurių dvi (1 ir 4) buvo naudojamos geriamam vandeniui semti. Tai leidžia teigti duobėje 1 aptikto tuščiaavidurio rąsto liekanos, kuriame buvo aptiktos dvi tošinio indo dugno dalys. Tyrinėjimų metu surasti archeologiniai radiniai perduoti LNM.

2004 m. archeologinių tyrinėjimų medžiaga ankstesniais tyrimais nustatytos Šinkūnų piliakalnio chronologijos nepakeitė. Žmonės šioje pelkių apsuptoje kalvelėje gyveno apie 1000 metų, t. y. nuo pirmųjų amžių po Kr. iki II tūkst. pradžios.

WESTERN FOOT OF THE ŠINKŪNAI HILL-FORT

In 2004 investigation of the remains of the Šinkūnai hill-fort (Ukmergė district) was continued. At its W foot the total area of 158 m² was investigated. The finds included 796 hand-made brushed and smooth-surface pottery shards, 11 ceramics, iron and stone items and two bottom fragments of a birch-bark vessel. Chronology of the finds varies from the first ages A.D. to the beginning of the 2nd millennium A.D.