

binės keramikos fragmentų, monetų. Aptiktos metalinės plokštelės bei kubeliai susiję su knygų spausdinimo staklėmis. Pastarieji dirbiniai neabejotinai patvirtina dr. V. Vaitkevičiaus išsakytus teiginius. Galima būtų tik pridurti, jog šalia vienuolyno XVII–XVIII a. tikriausiai veikė nedidelės kapinaitės. Nes, anot sodybos savininko Eugenijaus Petrausko, prieš 20 metų sklype kasant ūkinę duobę buvo aptikti mirusiojo griaučiai, „gulintys anatomine tvarka“. Palaikiai buvo perlaidoti kitoje vietoje, sklypo PV dalyje. Žmonių kaulų buvo rasta ir šalimais esančiame Alfredos Grigonytės sklype. Anot savininkės, žmonių kaulai „byrėdavo iš kalvos šlaito“.

2012 m. vykdant žvalgomuosius tyrimus siekta surasti išlikusių statinių liekanų bei kitų artefaktų, kuriuos būtų galima susieti su šioje vietoje buvusiu vienuolynu, spaustuve ar senkapiu. Buvo ištirta 19 1x2 m dydžio šurfų (iš viso 38 m²), kurie buvo išdėstyti E. Petrausko bei A. Grigonytės privačiose valdose. Tyrimo metu tik šurfuose 1, 10 ir 11 buvo fiksuotas 15–30 cm storio suardytas kultūrinis sluoksnis, kuriame rasta keliolika buitinės keramikos bei koklių fragmentų, datuojamų XVII–XVIII a. **Šurfe 1** atsidengė nedidelės 60 cm pločio ūkinės duobės fragmentas, kurioje rastos 54 puodų šukės. Tai puodų pakraštėliai, sienelės, lėkščių dalys (1 pav.). Rastos kelios raudonų plytų duženos. Dalies puodų sienelės puoštos šampū ornamentu. Rasti radiniai datuojami XVII a.

Tyrimų rezultatai iš dalies patvirtina, jog nuo XVII a. šioje vietoje buvo vykdoma tam tikra ūkinė veikla, kurią būtų galima sieti su šioje vietoje stovėjusiu vienuolynu bei spaustuve. Ateityje numatoma pratęsti žvalgomuosius archeologinius tyrimus į PR nuo A. Grigonytės privačios valdos bei į ŠV nuo E. Petrausko sodybos.

Site of the Vievis monastery and printing house

In 2012, the TIM conducted a field evaluation at the suspected site of the Vievis monastery and 17th-century printing house (Balceriškė village, Elektrėnai Municipality, S Lithuania). It sought to find the remains of structures, which have survived, and other artefacts. 19 test pits (1 x 2 m, a total of 38 m²) were excavated. A destroyed cultural layer, which contained over ten fragments of household pottery dating to the 17th–18th centuries, were recorded in test pits 1, 10, and 11 (Fig. 1). The investigation results confirm in part that certain economic activities, which could be connected the monastery and printing house that stood at this site, were conducted at this site from the 17th century.

Asta Gerbutavičiūtė

Panevėžio miesto senųjų kapinių vakarinės ribos tikslinimas

2011 m. vykdant tyrimus Panevėžio miesto istorinėje dalyje, Senamiesčio g. 72A (ištirtas 402,45 m² plotas) buvo nustatyta, kad šis sklypas, esantis už NKVR pažymėtos senųjų Panevėžio kapinių (UK 21138) ribos, patenka į buvusių senojo Panevėžio kapinių teritoriją. Sklype tyrimų metu rasti 252 kapai bei surinkti pavieniai žmonių kaulai iš suardytų palaidojimų datuojami XVI a. pradžia – XVII a. II puse. Taip pat nustatyta, kad NKVR registre pažymėta Panevėžio miesto senųjų kapinių teritorija nėra tiksli. Nors buvusių kapinių ribų 2011 m. tyrimų metu nustatyti nepavyko, buvo padaryta išvada, jog kapinės užėmė gerokai didesnę teritoriją į

V pusę nuo NKVR žymimos kapinių ribos. Jų teritorija apėmė ne tik ištirtą sklypą, bet siekė ir tolimesnius V pusėje besiribojančius Senamiesčio gatvės sklypus (*ATL 2011 metais*, V., 2012, p. 308–311).

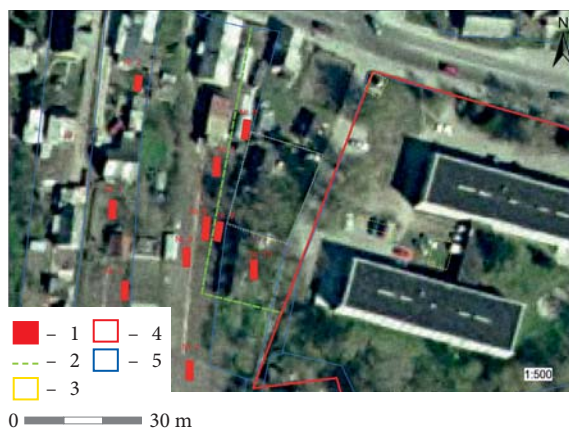
Kadangi nebuvo aišku, kokią teritoriją iš tikrųjų užima senosios Panevėžio bažnyčios šventoriuje buvusios kapinės, buvo nuspręsta atlikti žvalgomosius tyrimus Panevėžio miesto senųjų kapinių (UK 21138) V ribai patikslinti. Tyrimai pradėti sklype Senamiesčio g. 68, toliausiai į V nuo 2011 m. ištirto sklypo (Senamiesčio g. 72A) numatytoje žvalgomųjų tyrimų vietoje. Tyrimų eigoje, atsižvelgiant į rezultatus, žvalgomosios perkastos buvo tiriamos R kryptimi, artėjant prie 2011 m tyrimų vietos, sklypo Senamiesčio g. 72A (1 pav.). Jų metu ištirta 10 žvalgomųjų perkasų, kurių bendras plotas – 100 m².

Tyrimų metu sklype **Senamiesčio g. 68** buvo ištirtos 3 perkastos. Perkasoje 1, tirtoje sklypo centrinėje dalyje, fiksuotas XVII a. viduriu – II puse datuojamas kultūrinis sluoksnis bei to paties laikotarpio akmeninio grindinio fragmentas (2 pav.). Perkasoje 2, tirtoje Š sklypo dalyje, fiksuotas intensyvus XX a. vidurio – II pusės kultūrinis sluoksnis, o perkasoje 3, tirtoje sklypo P dalyje, rasti XVII a. datuojamų radinių fragmentai (3 pav.). Gauti rezultatai leidžia perkasose fiksuotą kultūrinį sluoksnį sieti su senojo Panevėžio gyvavimo laikotarpiu, bei teigti, jog Panevėžio miesto senųjų kapinių V riba šios istorinės miesto dalies vietos nesiekė.

Sklypo **Senamiesčio g. 70** teritorijoje buvo ištirtos 6 perkastos. Perkasoje 4, tirtoje sklypo P dalyje, bei perkasose 5–7, tirtose centrinėje

2 pav. Perkasoje 1 aptiktas XVII a. grindinio fragmentas. A. Gerbutavičiūtės nuotr.

Fig. 2. The 17th-century paving fragment found in trench 1



1 pav. 2012 m. tyrimų Panevėžio senųjų kapinių vietoje, Senamiesčio gatvėje, situacijos planas: 1 – tirta perkasa ir jos numeris; 2 – spėjama kapinių V riba; 3 – ankstesnių tyrimų vietos; 4 – dabartinės senųjų kapinių ribos; 5 – sklypų ribos. A. Gerbutavičiūtės brėž.

Fig. 1. Situation plan of the 2012 excavation at the site of Panevėžys city's old cemetery on Senamiesčio Street: 1 – excavated trench and its number; 2 – suspected W boundary of the cemetery; 3 – sites of previous excavations; 4 – the present boundaries of the old cemetery; 5 – boundaries of the plots



sklypo dalyje, fiksuoti gana vėlyvo, XVIII a. pabaiga – XX a. datuojamo kultūrinio sluoksnio horizontai. Žmonių palaikų šiose perkasoje nerasta. Tuo tarpu perkasoje 8, tirtoje sklypo ŠR dalyje, 1,1–1,4 m gylyje nuo žemės paviršiaus buvo aptikti 5 individų palaikai (kapai



3 pav. Perkasoje 1 kultūriname sluoksnyje rasti kaolino pypkių fragmentai.
A. Gerbutavičiūtės nuotr.

Fig. 3. Kaolin pipe fragments found in the cultural layer in trench 1

0 3 cm

1/253–5/257) (4 pav.). To paties sklypo R dalyje tirtoje perkasoje 9 taip pat rasti vieno individo palaikai, palaidoti 1 m gylyje nuo žemės paviršiaus (kapas 6/258) (5 pav.). Pagal perkasoje 8 rastą Kristinos šilingą kapai datuojami XVII a. viduriu – II puse.

Dar viena perkasa (10) buvo tirta sklypo **Senamiesčio g. 72B** centrinėje dalyje. Po pirminiu žemės paviršiumi esančiame kultūriname sluoksnyje surinkti XIX a. viduriu – XX a. datuojami radiniai. Po juo esančiame smėlingame sluoksnyje nuo 60 cm gylio nuo dabartinio žemės paviršiaus rasti pavieniai žmonių kaulai iš suardytų kapų. Perkasoje Š dalyje, 1,3 m



4 pav. Perkasoje 8 rasti kapai 1/253 – 5/257.
A. Gerbutavičiūtės nuotr.

Fig. 4. Burials 1/253 – 5/257 found in trench 8



5 pav. Perkasoje 9 rastas kapas 6/258.
A. Gerbutavičiūtės nuotr.

Fig. 5. Burial 6/258 found in trench 9

gylyje rasti dar vieno individo palaikai – kapas 7/259 (6 pav.). Pagal rastas įkapes – Jono Kazimiero šilingą kapas datuojamas XVII a. II puse.

Perkasose 8 ir 9 aptikus žmonių kapus (1/253 – 6/258) buvo patikslinta Panevėžio miesto senųjų kapinių V riba. Nustatyta, jog kapinių teritorijos V riba baigiasi sklypo Senamiesčio g. 70 R dalyje, 1–3 m atstumu į V nuo gretimai esančių sklypų, Senamiesčio g. 72 ir 72A, V ribos. Ištyrus perkasą 10 sklype Senamiesčio g. 72B, esančiame į P nuo sklypo Senamiesčio g. 72A, ir aptikus kapą 7/259 nustatyta, jog Panevėžio miesto senųjų kapinių teritoriją reikia praplėsti ir P–PV kryptimi.



6 pav. Perkasoje 10 rastas kapas 7/259.
A. Gerbutavičiūtės nuotr.

Fig. 6. Burial 7/259 found in trench 10

Correction of the W boundary of Panevėžys city's old cemetery

In conducting an excavation (a total of 402.45 m²) in 2011 at Senamiesčio St. 72A, in the historical part of the city of Panevėžys, it was determined that this plot, which is outside the boundaries of the old Panevėžys cemetery demarcated by the NKVR, belonged to the cemetery territory that existed in the churchyard of the Panevėžys old church. The W boundary of this cemetery was corrected by the 2012 investigation. Ten trial trenches (a total of 100 m²) were excavated on three private plots (Fig. 1).

Mid-17th–20th-century cultural layers were recorded in the first seven trenches (Figs. 2–3), but no human remains were found in them. Burials were discovered only in trenches 8–10. Seven human burials were discovered during the entire investigation (Figs. 4–6). Based on the grave goods, the burials date to the mid – second half of the 17th century. The W boundary of the cemetery was corrected during the investigation and it was determined that the grounds of Panevėžys city's old cemetery needs to be expanded to the S–SW.

Darius Kontrimas

Telšių Šv. Antano Paduviečio katedros šventorius

Pagal Šv. Antano Paduviečio katedros šventoriaus tvarkybos darbų projektą, Telšių bernardinų vienuolyno ir kunigų seminarijos (UK 1019) teritorijoje, Telšių Šv. Antano Paduviečio katedros (UK 26959) šventoriaus teritorijoje buvo numatyta įrengti naujus inžinerinius tinklus bei pakeisti šventoriaus dangą. Prieš tvar-