

Albinas Kuncevičius,
Linus Kvizikevičius,
Gintautas Zabiela,
Egidijus Šatavičius,
Zenonas Baubonis,
Liudvikas Vasiliauskas,
Mindaugas Pilkauskas,
Tauras Poška,
Agnė Žilinskaitė,
Džiugas Brazaitis

2020 m. žvalgymai tiesiamo dujotiekio trasoje

2020–2021 m. vykdyti gamtinių dujų jungties, sujungusios Lenkiją bei Lietuvą, o kartu ir Baltijos šalių bei Suomijos gamtinių dujų perdavimo sistemas su Europos Sąjungos sistema, statybos darbai (toliau – LLDJ). Lietuvoje šis dujotiekis driekiasi nuo Jauniūnų dujų kompresorių stoties Širvintų rajone (Jauniūnų sen.) iki Holovčycės dujų kompresorių stoties Lenkijos pusėje (Mazovijos vaivadija, Losicės apskritis, Sarnakų valsčius). Tai išskirtinis geopolitinis projektas, labai svarbus nacionaliniam saugumui ir energetiniam savarankiškumui. Dujotiekis Lietuvoje 165 km ilgio. Darbus organizavo Lietuvos gamtinių dujų perdavimo sistemos operatorius AB „Amber Grid“.

Dar 2014 m. M. Bertašiaus vadovaujama archeologų grupė parinktoje LLDJ 165 km ilgio trasoje ir jos 250 m pločio koridoriuje atliko istorinius tyrimus ir archeologinius žvalgymus. Remiantis šiais tyrimais parengta pažyma, o žvalgomųjų tyrimų ataskaita KPD iki šiol oficialiai neįteikta. Tuomet žvalgymų trasos zonoje ir jos artimoje aplinkoje nustatyta 111 objektų, turinčių paveldo vertingųjų savybių požymių, 67 potencialūs paveldo objektai, kuriems galimas trumpalaikis neigiamas poveikis. Įvertinus

galimą neigiamą poveikį, pasiūlyta iki pradedant statybų darbus numatyti žvalgomuosius tyrimus 21 objekto teritorijoje (*ATL 2014 metais*, 2015, p. 509–513).

2015 m. gruodį ir 2016 m. vasarį archeologų G. Piličiausko ir R. Vengalio asmenine iniciatyva atlikti papildomi vizualiniai žvalgymai būsimos dujotiekio trasos vietoje. Žvalgyta ne visa trasa, o tik pasirinktos, perspektyvesnės atrodančios vietos (*LIIR*, f. 1, b. 7677). Žvalgymų metu daugelyje vietų aptikti gausūs pavieniai radiniai rodė, kad ankstesnių M. Bertašiaus vadovautos grupės žvalgymų metu neužfiksuota daug naujų archeologinių objektų, todėl pasiūlyta, kad visoje būsimoje dujotiekio trasoje mechanizuotai nuimant paviršinį humusingą dirvožemio sluoksnį būtų vykdomi vizualiniai paviršiaus žvalgymai, žvalgymai metalo detektoriais, gręžiniais ir kasiniais, atsidengiančiais įgilintas struktūras, ištariant jas pagal detaliųjų tyrimų metodiką (*ATL 2015 metais*, 2016, p. 458–465).

2015 m. atlikus projektuojamos trasos pakeitimus, 4,5 km naujai suprojektuotoje atkarpoje žvalgymus ir kai kuriuos anksčiau surastuose spėjamuose archeologiniuose paminkluose (Stebeikiuose, Šventininkuose, Vilūnuose) archeologinius tyrimus atliko D. Kontrimas (*ATL 2015 metais*, 2016, p. 39–47). 2016 m. vasario 25 d. KPD informavo AB „Amber Grid“, kad įgyvendinant Lietuvos–Lenkijos dujotiekio jungčių projektą turi būti numatyti archeologiniai žvalgymai visos magistralinio dujotiekio Lietuva–Lenkija trasos vietoje (prieš nuimant augalinį sluoksnį bei jį šalinant), kaip tai numatyta poveikio aplinkai ataskaitoje. Archeologiniai žvalgymai būtini, siekiant nustatyti, ar trasoje nėra dar neidentifikuotų archeologinio paveldo objektų ir tokio pobūdžio tyrimai būtini, norint nutiesti patį dujotiekį.

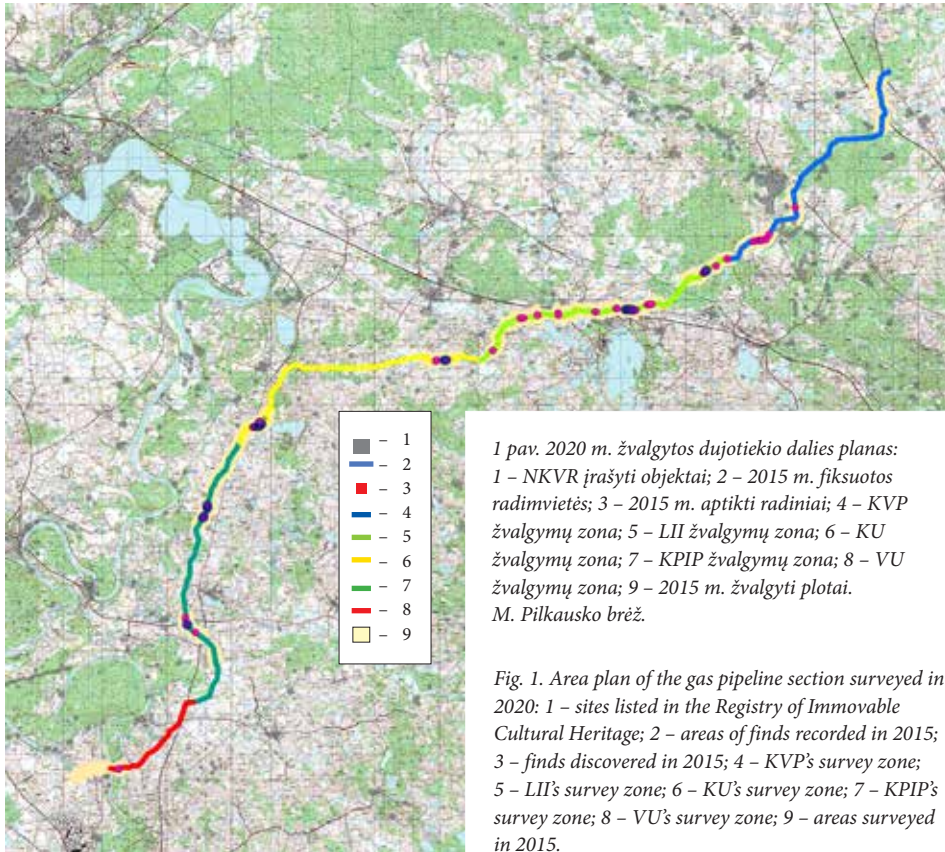
2016 m. balandžio 5 d. MAK priėmė sprendimą „Dėl vieningos detaliųjų tyrimų ir arche-

ologinių žvalgymų metodikos taikymo, tyrinėjant archeologinius objektus dujotiekio jungties tarp Lenkijos ir Lietuvos (GIPL) trasos vietoje“. Reikalavimuose buvo numatyta, kad „vykdant archeologinius žvalgymus, mechanizuotai šalinant dirvožemį, archeologas turi tiesiogiai vadovauti mechanizuotiems paviršinio grunto kasimo darbams. Kiekvieną dirbantį ekskavatorių visą jo darbo laiką privalo stebėti archeologas ir, jeigu reikia, jo vadovaujama tyrėjų grupė. Aptiktų struktūrų pirminė dokumentacija vykdoma mechanizuotai šalinamo dirvožemio ir natūralaus grunto kontaktiniame horizonte, tik išryškėjus struktūrų kontūrams ir kuo mažiau įsigilinus į žemę. Aptikus struktūrą nustatoma jo archeologinė vertė (vizualiai, zonavimo, kasimo ir kitokiais būdais). Nearcheologinio laikotarpio struktūrų galima netirti, tačiau turi būti atliekama jų fotofiksacija, braižomi kontūrai, aprašomas turinys. Visos archeologinės struktūros ištiriamos; dokumentuojamos pagal bendrąją ir detaliųjų archeologinių tyrimų metodiką, aprašytą kituose šio nutarimo punktuose ir PTR 2.13.01:2011“. Žvalgymo darbai šalinant augalinį ar žemės paviršiaus sluoksnius buvo numatyti ir LLDJ poveikio aplinkai vertinimo ataskaitoje.

2016 m. liepos 26 d. MAK ir AB „Amber Grid“ suderino sprendimą, kad papildomus detaliuosius tyrimus vykdys žvalgymų metu aptikus neabejotinas archeologines vertybes, o rangos darbų konkursinėje medžiagoje numatyti tirti tik LLDJ specialiaame plane nurodytas archeologines vertybes. Matydami būsimų darbų apimtis ir atlikimo laiką, 2018 m. liepos 20 d. VU, KPIP, LII, KVP ir KU pasirašė jungtinės veiklos (partnerystės) sutartį dėl bendradarbiavimo vykdant žvalgymus ir detaliuosius tyrimus LLDJ trasoje. Sutarta šiuos darbus vykdyti pagal vieningą, MAK jau patvirtintą metodiką.

2019 m. sausio mėnesį AB „Amber Grid“ pasirašė LLDJ statybos darbų atlikimo sutartį su UAB „Alvora“ ir „Šiaulių dujotiekio statyba“ įmonių konsorciumu. Viešųjų pirkimų procedūra užtruko dar daugiau nei metus, nes pirkimuose dalyvavo kelios statybinės organizacijos ir nelaimėjusieji buvo užginčiję konkurso baigtį. 2020 m. kovo 5 d. UAB „Alvora“ ir VU, kaip jungtinės veiklos sutarties atstovas, pasirašė sutartį atlikti archeologinius tyrimus LLDJ trasoje: apie 198 ha dydžio plote žvalgymus, 226 m² dydžio plote žvalgomuosius tyrimus ir 8564 m² dydžio plote detaliuosius tyrimus. Pagal šią sutartį buvo numatyta detaliaisiais tyrimais iširti 8 objektus, tačiau atlikus žvalgymus mechanizuotai nuimant viršutinį dirvožemio sluoksnį, iš viso tirti net 42 archeologiniai objektai, t. y. aptikti dar 34 nežinomi archeologijos objektai, kuriuose dujotiekio trasos plotyje (nuo 8 m iki 10–14 m pločio juostose) buvo detaliai iširta 22881,61 m². Žvalgymų plotas, atlikus visus darbus, sumažėjo nuo 198 ha iki 157 ha, nes kai kuriose vietose (po Nemunu, Nerimi, mažesnėmis upėmis, keliais) dujotiekio vamzdžiai buvo pakloti prastūmimo būdu.

Žvalgymų metodika visuose darbų ruožuose buvo vienoda. Pirmame etape, dar prieš mechanizuotus žemės kasimo darbus, buvo vizualiai žvalgomos dujotiekio trasos atkarpos, vietos pagal paviršinius radinius ir reljefą tikrinamos metalo ieškikliais, vietose, kuriose buvo aptikta archeologinių radinių, daromi gręžiniai arba iki 1x1 m dydžio iškasos. Antrame etape, kuris šiuose žvalgymuose ir buvo svarbiausias, o ir Lietuvos archeologijoje tokiomis apimtimis vykdytas pirmą kartą, jau vyko mechanizuotai šalinant paviršinį sluoksnį visoje būsimos dujotiekio trasoje, išskyrus detaliaisiais tyrimais numatytas iširti vietas. Žvalgymų metu aptikus nesuardytą archeologinį sluoksnį, mechanizuotas dirvožemio nuėmimas buvo sustabdomas



1 pav. 2020 m. žvalgytos dujotiekio dalies planas:
 1 – NKVR įrašyti objektai; 2 – 2015 m. fiksuotos radimvietės; 3 – 2015 m. aptikti radiniai; 4 – KVP žvalgymų zona; 5 – LII žvalgymų zona; 6 – KU žvalgymų zona; 7 – KPIP žvalgymų zona; 8 – VU žvalgymų zona; 9 – 2015 m. žvalgyti plotai.
 M. Pilkausko brėž.

Fig. 1. Area plan of the gas pipeline section surveyed in 2020: 1 – sites listed in the Registry of Immovable Cultural Heritage; 2 – areas of finds recorded in 2015; 3 – finds discovered in 2015; 4 – KVP's survey zone; 5 – LII's survey zone; 6 – KU's survey zone; 7 – KPIP's survey zone; 8 – VU's survey zone; 9 – areas surveyed in 2015.

ir tose vietose, bet jau pagal papildomai su užsakovu sudarytas sutartis, buvo atliekami detalieji tyrimai. Žvalgymų metu aptikus pavienių archeologinių struktūrų, jos buvo ištiriamos, iš įgiltintų archeologinių struktūrų su degėsingais užpildais imti grunto mėginiai, rinkta osteologinė medžiaga, kuri perduota zooarcheologinei arba antropologinei analizei. Makrobotaniniai, zooarcheologiniai, antropologiniai, medienos anatomijos tyrimai finansuoti iš šio projekto lėšų. Archeologinėms struktūroms taip pat buvo taikomas radiokarboninis (^{14}C) datavimas. Trečiasis žvalgymų etapas dar vyko mechanizuotai kasant griovį dujotiekio vamzdžiui.

Šiame straipsnyje pateikiami preliminarūs duomenys apie pirmąjį darbų etapą, vykdytą iki 2020 m. rugsėjo mėnesio (darbiniai piketai (metrinė sistema) nuo 0+00 iki 1019+20) 102 km ilgio ruože tarp Jauniūnų ir Panemuninkų (Alytaus r., Alytaus sen.). Žvalgymų trasą pasidalino jungtinės veiklos partneriai. Po 23 km ilgio atkarpa žvalgė KVP (00+00–230+00 Širvintų, Vilniaus rajonuose ir Elektrėnų savivaldybėje (atkarpa tarp 170+00–177+00 buvo gręžiama po Nerimi)), LII (230+00–460+00 Elektrėnų savivaldybėje ir Kaišiadorių rajone), KU (460+00 – 690+00 Kaišiadorių rajone), KPIP (690+00–922+00 Kaišiadorių, Prienų,



2 pav. Biloninis (?) žiedas su užrašu „Gott mit uns“.
L. Kajotos nuotr.

Fig. 2. A billon (?) ring with an inscription that reads
“Gott mit uns”.

3 pav. XIV a. lieta žalvarinė žiedinė segė, dekoruota 7
balandžių motyvu. L. Kajotos nuotr.

Fig. 3. A 14th-century cast brass ring brooch with
decorative seven pigeon motif.

4 pav. XVI a. apvali varinė segė, dekoruota vertikaliais
brūkšneliais. L. Kajotos nuotr.

Fig. 4. A 16th-century copper brooch with decorative
vertical incisions.

Alytaus rajonuose ir Birštono savivaldybėje, VU (922+00–1011+00 Alytaus rajone (atkarpa tarp 1011+00–1014+00 buvo gręžiama po Nemunu)) (1 pav.). Žvalgymų rezultatai pateikiami pagal dujotiekio trasos piktetų eiliškumą R–V kryptimi (LII ruože, kur dirbta pagal atskirą leidimą, aptikti archeologiniai objektai aprašomi atskirame straipsnyje p. 593–600).

KVP atkarpoje dujotiekio trasa kerta Musės ir Neries upes, Draučių mišką. Ties **Klišabalės** kaimu (Širvintų r., Kernavės sen.) gelsvos spalvos smėlio įžemyje aptikta smulkių netepių degėsių liekanų. Ištyrus 80x50 cm dydžio kasinį nieko nerasta.

Zapalinos viensėdyje (Elektrėnų sav., Kazokiškių sen.) armenyje aptikta nedaug smulkių radinių: šlifuoatų akmenų nuoskalų, sudegusio molio gabaliukų, I tūkst. raudonos molio masės lipdytos keramikos fragmentas. Ištyrus 24 50x50 cm kasinius, daugiau radinių ar kultūrinio sluoksnio nerasta.

Diržonių kaime (Elektrėnų sav., Kazokiškių sen.) aptiktos dvi senovės gyvenvietės tirtos atskirai (žr. p. 65–67). **Draučių** (Širvintų r., Jauniūnų sen.) ir **Rokiškių** (Vilniaus r., Dūkštų sen.) spėjamų gyvenviečių tyrimai buvo nerezultatyvūs (žr. p. 699).

Žvalgant metalo detektoriais, be įvairių XIX–XX a. dirbinių (2 pav.), surasti keli žiedai, bulės tipo prekybinė plomba su įrašu „571“, ATR Jono Kazimiero šilingo klastotė ir Augusto III Sakso 1755 m. grašis, žalvarinės pasaginės segės aguoniniais galais fragmentas (Vilniaus r., Dūkštų sen., **Rokiškių** k.). **Diržonių** kaimo laukuose rastos dvi XIV–XVI a. žalvarinės segės: 33,6 cm skersmens apvali skardinė (3 pav.) ir 2,2 cm skersmens žiedinė (4 pav.), viena sagtelė, smulkių buitinės keramikos fragmentų, daugiausia gludintos keramikos puodų fragmentų, iš jų keli dekoruoti horizontaliomis linijomis.

KU žvalgė dujotiekio ruožą Kaišiadorių r., Žiez marių apylinkės ir Kruonio seniūnijose. Reljefas čia kiek kalvotas, su smulkiais, dažnai melioruotais upeliais. Didesni upeliai Kertus, Dūmė, Lapainia. Vyrauja dirbami laukai, didesni miškų masyvai Dauginavos, Kairiškių, Kairiškėlių ir Vilčkų kaimų ribose. Dujotiekis kirto 20 kaimų žemes. 12 iš jų aptikta archeologinių vertybių.

KU ruože buvo bene daugiausia iš anksčiau žinomų archeologijos objektų, kuriuos tyrinėjo atskiros ekspedicijos. Tai bendro 505 m ilgio 3 akmens amžiaus gyvenvietės: **Kruonis** (PVP tyrimai – žr. p. 49–51), Šventininkai (VU tyrimai – žr. p. 56–63), **Vilūnai** IV (LII ir KU tyrimai – žr. p. 34–38, 41–45). Likusiuose 22,5 km aptikta 15 archeologinių objektų, iš kurių 7 tyrinėjo atskiros ekspedicijos. Tai neįtvirtintos gyvenvietės **Skudenuose** (LII tyrimai – žr. p. 85–90), **Pakertuose** (čia buvo ir naujųjų laikų dvarvietės liekanų), **Juknonyse** (abiejose vietose KPIP tyrimai – žr. p. 117–121, 54–56), **Vilū-**

nuose (akmens amžiaus gyvenvietė V, viduramžių kaimavietė ir naujųjų laikų senkapis – visi tyrinėti KU – žr. p. 45–49, 96–102, 225–230). Kiti archeologiniai objektai buvo išlikę kaip paskiros įgilintos struktūros įžemyje.

Buivydonių neįtvirtintos gyvenvietės (?) vietą (Žiežmarių apylinkės sen.) žymėjo 1,4x1,1 m dydžio, 25 cm gylio duobė nuožulniomis sienelėmis (objektas 4). Tamsiai pilkos žemės užpilde surinkta brūkšniuotosios keramikos šukių, tarp jų ir puodo 16 cm skersmens dugnu, stovėjusio duobės ŠV pusėje. Duobė interpretuojama kaip židinio vieta.

Buivydonių deguto (?) varykla (Žiežmarių apylinkės sen.) yra 20 m ilgio trasoje pilkos degėsingos žemės dėmė, į kurią nuo dalyje čia esančios krosnies ateina latakas. Krosnis 2,75x1,7 m dydžio, pailga ŠV–PR kryptimi, užpildyta nuo 7x5x5 cm iki 29x20x10 cm dydžio degusiais akmenimis. Nuo jos į PR nuėjo 9,5 m ilgio, 1 m pločio, 30 cm gylio pilka žeme užpildytas latakas, kurio gale 10x7 m dydžio plote ši žemė buvo pasklidusi iki 30 cm storio sluoksniu (buvusi žemesnė vieta) (5 pav.). Jokių radinių tyrimų metu palkame sluoksnyje neaptikta. Objekto

chronologiją bus galima nustatyti tik ¹⁴C metodu.

Kairiškėlių sodybą II (Žiežmarių apylinkės sen.) žymi 6 m ilgio plote aptiktos 4 nuo 38x30 cm iki 2,3x0,85 m dydžio, iki 30 cm gylio duobės. Jų pilkos žemės užpilde buvo paskirų nedidelių akmenų, angliukų, rasta apžiestos ir žiestos keramikos. Jos daugiausia rasta 1,4x0,7 m bendro dydžio duobėje (objektas 6), kurią sudarė 2 dalys: 50 cm skersmens Š, iki 5 cm gylio bei 68 cm skersmens P, 30 cm gylio, su anglinga apatine iki 20 cm storio dalimi. Dalis šukių ornamentuota bangele bei įstrižų įspaudų eilute (6 pav.). Tai ūkinių duobių liekanos. Objektas 2 ¹⁴C metodu datuotas 1292–1401 m. (624±35) (FTMC–RO16–5).

Kairiškėlių sodybos I (Žiežmarių apylinkės sen.) liekanos yra Š–P kryptimi pailgos 1,6x0,7 m dydžio krosnies vieta, išsiskyrusi perdegusiu moliu ir degėsiais. Paskiri degėsiai Š dalyje siekė iki 25x16 cm dydžio, o viena 10 cm pločio lenta buvo net nesuirusi. Duobė įgilinta

5 pav. Buivydonių gamybos vieta iš viršaus (P).

G. Zabielos nuotr.

Fig. 5. A top-down view of the Buivydoniai production site (S).





0 ————— 5 cm

6 pav. Puodo dalis iš Kairiškėlių objekto 6.
G. Zabiėlos nuotr.

Fig. 6. A pot fragment from Feature 6 at Kairiškėliai.



7 pav. Sauluėių objekto 12 pjūvis iš V. G. Zabiėlos nuotr.

Fig. 7. A cross-section of Feature 12 at Sauluėiai,
looking from the West.

iki 18 cm. Tai pakrosnio vieta. Objektas ¹⁴C metodu datuotas 1440–1633 m. (390±38) (FTMC–RO16–4).

Sauluėių sodybos vieta (Kruonio sen.) yra lygiame smėlėtame lauke ties riba su Ažuolynės kaimu. Ją žymi 3 duobės (objektai 10–12) su gausia apžiesta keramika, išsidėčiusios bemaž viena linija 7 m ilgyje. Duobės 1,4x1, 1,2x0,6 ir 1,9x1 m dydžio, iki 40 cm gylio, užpildytos pilka žeme su degėisiais ir degusiais iki 15 cm skersmens akmenimis, molio tinku, paskirais degusiais kauliukais (7 pav.). Be bangele ornamentuotos keramikos, vienoje iš duobių rastas sidabrinis klaustuko formos auskaras su iš vie-

luėių pintu kabuėiu, akmeninis galštuvus bei geležinė smailė. ¹⁴C datos rodo XIII–XIV a. Padarius duobių grunto paleobotaninius tyrimus (D. Kisiėlienė), rasta nedaug mieėių, rugių, aviėių, grikių ir žirnių liekanų. Duobės interpretuojamos kaip buvusių sodybos krosnių sąvartos.

Adomėlių anglies (?) degykla (Kruonio sen.). Trasoje iširtos 2 duobės, buvusios 4 m viena nuo kitos. R duobė (objektas 1) ovali, 1,5x1 m dydžio, iki 20 cm gylio, užpildyta tamsiai pilka žeme su degėisiais. V duobė (objektas 2) irgi ovali, 1,2x1 m dydžio, 14 cm gylio. Jos dugne fiksuotos aiėskios degimo žymės – nuo ugnies paraudės smėlis. Abiejose duobėse nerasta jokių radinių. Tai kažkokios su medžio apdirbimu susijusios gamybos liekanos. Objektų ¹⁴C datos rodo XV–XVI a.

ėventininkų sodybos (Kruonio sen.) liekanų aptikta link bevardžio upelio žemėjanėioje kalvos dalyje. Jai skiriamos 6 duobės (objektai 2–7). Tai labai skirtingo dydžio (nuo 30 cm iki 2 m skersmens) pailgos seklios (5–24 cm gylio) duobės, užpildytos pilka žeme. Jose rasta paskirų žiestos keramikos šukių, tarp jų ir su bangelėių bei linijų ornamentais, žalvarinis žvanguotis (objekte 2). Sodybvietė turėtų būti viduramėių pabaigos laikotarpiu.

Vilūnų pilkapių (?) vieta (Kruonio sen.) yra neaukštoje smėlėtoje kalvoje plokėčiu virėumi, esanėioje į R nuo plento Kruonis–Jieznas. Įžemio lygyje fiksuotos 4 pilkos žemės dėmės (objektai 1–4) be radinių, taėiau su iki 34x22x15 cm dydžio akmenimis. Didžiausios dėmės (objektas 2), 5,7x4,7 m dydžio, centre rastas geležinis įtveriamasis peilis plaėiais 19 cm ilgio, 2,8 cm ploėio aėmenimis. Armenyje rasti 2 žalvarinių apyrankių fragmentai (smailėjanėiais galais ir su briauna) ir žalvarinis žiedinis smeigtukas su 2 aėselėmis ir geleėžiniu koteliu. Visi šie radiniai rodo daugiau buvusių sunaikintą lai-

dojimo vietą, nei gyvenvietę.

Žvalgant trasą, taip pat su MINK pagalba, rasta ir pavienių archeologinių radinių. Tai geležinio įmovinio ietigalio fragmentas (**Gajaučizna**), Rusijos Ivano IV (1533–1584?) denga (**Juknonys**), Jono Kazimiero šilingai (**Dauginava**, **Kairiškeliai**, **Vilūnai**), Rusijos Anos Joannovnos (1730–1740) denga (**Kairiškelės**), Prūsijos Frydricho II Vilhelmo (1786–1797) 1 grašis (**Vilūnai**), Lenkijos Augusto III 175(?) m. grašis (**Vilūnai**) (monetas nustatė E. Remecas). **Pakertų** dvarvietės aplinkoje (pati dvarvietė liko į š. nuo tiriamo dujotiekio) surinkta pavienių daugiausia XVIII a. radinių: keramikos ir stiklo šukių. Žvalgymų metu Juknonių, Saulučių, Stebeikių, Šventininkų, Vilūnų kaimuose fiksuoti įvairūs įgilinimai, primenantys archeologines struktūras, tačiau be radinių.

KU žvalgytame ruože archeologiniai objektai buvo išsidėstę itin tankiai – iš viso 18 vietų 23 km ilgio ruože (vidurkis – vienas objektas 1,28 km). Aiškiai išsiskiria šių objektų sutankėjimai vietose, kur žmonių gyventa nuolat ir nuo seno ir kur būta didesnių vandens telkinių. Tai Skudenių–Pakertų–Juknonių ir Šventininkų–Vilūnų ruožai.

KPIP žvalgė atkarpą nuo Plytninkų–Purvininkų kelio (Kaišiadorių r.) iki Punios kaimo (Alytaus r.) R pakraščio. Geomorfologiškai ji driekiasi per Nemuno vidurupio limnoglacialinę plynaukštę, kurios š. dalis kalvota, vidurinė ir P dalys – beveik lygiu paviršiumi. Dujotakio trasa kerta vieną stambesnę upę – Verknę su keliomis terasomis, jos intaką Dindžiakę (du kartus) bei kanalizuoat Purvelę, Vieksnią, Skapatutį ir buvusius, tačiau dėl melioracijos pranykusius Sobuvos bei Jieznėlės slėniukus. Be to, dujotakio trasa driekiasi š.–P kryptimi išilgai stambesnės Valiūniškių ežervietės R pakraščio žemutinės dalies bei kerta nedidelę uždurpėjusią ežervietę ties Verbyliškių kaimu. Dar keletas

smulkesnių užpelkėjusių ar nusausintų ežerviečių yra ties Vėžionių kaimo PR pakraščiu, Mediniškiais, Kašonimis, Purvininkais.

Atskirai tyrinėtos žvalgant aptiktos **Vilūnų** neįtvirtinta gyvenvietė II (žr. p. 125–128, **Būdos** ir **Slabados** akmens amžiaus gyvenvietės (žr. p. ??), **Grikapėdžio** senovės gyvenvietė (žr. p. 103–110).

Lankakiemio kaimo (Kaišiadorių r., Kruonio sen.) žemėse identifikuoti 3 archeologiniai objektai. Pirmasis objektas (X 6061973,2; Y 512951,8) buvo netaisyklingo per vidurį kiek pergniaužto keturkampio formos, 1,4x1,16 m dydžio, užpildytas tamsiai pilku anglingu gruntu. Vertikaliame pjūvyje dėmė buvo seklaus plokščiadugnio dubens formos, apie 10–15 cm gylio. Objekte rastas galvijo kaulas ¹⁴C metodu datuotas 1175–1272 m. (821±29 BP) (FTMC-KV66-20). Antrasis objektas atidengtas apie 50 m į PV nuo pirmojo. Tai buvo seklioje apie 36 cm skersmens duobutėje užkastos XIX a. pabaigos – XX a. pradžios molinio glazūruoto ąsočio duženos, kelios kitos indų šukės, stiklo duženos, geležinė pasaga.

Dujotiekio trasoje fiksuotos buvusios kaimavietės liekanos su degusiais ir skaldytais rieduliais, pavienėmis apžiestų molinių indų šukėmis ir metaliniais dirbiniais. Kultūrinis sluoksnis sunaikintas ilgalaikio arimo. Nedideliame paviršiaus aleuritingame pažemėjime identifikuota židinio vieta (8 pav.). Ryškiai juoda su pilkais *pakraščiais* anglinga dėmė buvo suapvalinto keturkampio formos, 1,75x1,7 m dydžio ir iki 35 cm storio. Dėmės užpildyme buvo degusių riedulių ir jų atplaišų, pavienių apžiestų indų šukių. Židinio PR pakraštyje rasta nuo dvigalio skaldytinio nuskelta siaura skeltė. Objektas ¹⁴C metodu datuotas 1460–1635 m. (351±27 BP) (FTMC-GI53-11). Pasak vietos gyventojų, XX a. pabaigoje pradėjus giliau arti laukus, greta buvo išartos dar bent 6–8 stambios anglingos dėmės –



8 pav. Lankakiemio kaimavietėje atidengtas židinys ir jo pjūvis. E. Šatavičiaus nuotr.

Fig. 8. An exposed hearth and its cross-section in the Lankakiemis settlement.



9 pav. Pastato 1 aslos dėmė Jakniškėse. E. Šatavičiaus nuotr.

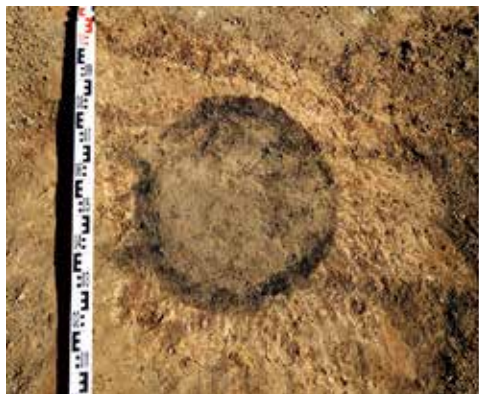
Fig. 9. The dirt floor of Building 1 at Jakniškės.

buvusių dūminių pirkių vietos. Iš XIX a. žemėlapių matyti, kad senojo kaimo būta gretimai į V–ŠV nuo dujotakio trasos.

Jakniškių kaimo žemėse (Prienu r., Jiezno sen.) į PV nuo žvyrkelio Jakniškės–Užgirėlis–Darsūniškis ir apie 90 m į Š–ŠR nuo Vieknios upelio nukasant paviršinį gruntą identifiкуotos 2 pastatų vietos ir 6 deguto varyklos. Atidengta *pastato 1* dėmė buvo netaisyklingo pergniaužto

ovalo formos, 5,3x2,4 m dydžio, su didesne V ir mažesne R dalimis (9 pav.). Ji užpildyta pilku molingu gruntu su organika. Pastato vietoje ištirta 5,4x3,7 m dydžio *perkasa*. Vertikaliame pjūvyje pastato 1 asla buvo plokščiadugnio dubens formos, nuo arimo pado ribos įgilinta į molingą gruntą apie 45–55 cm. Aslos įdubos užpildyme rasta kiek daugiau nei 300 molinių apžiestų indų šukių, puoštų bangelėmis ir linijomis. Šukės skirtinos mažiausiai 12–15 indų. Taip pat rasta daug sugriuvusios kupolinės krosnies (stovėjo pastato įdubos vakarinėje pusėje) įvairaus dydžio molio tinko trupinių, degusių riedulių bei jų atplaišų, keletas naminių gyvūnų kaulų, 2 geležiniai peiliai, iš kurių vieno išliko tik įtvarinė dalis, ir geležinės ylos fragmentas. Šis objektas ¹⁴C metodu datuotas XV a. I puse. Be to, atlikus aslos V dalies grunto makrobotaninę analizę, rasta sėjamojo rugio suanglėjusių grūdų.

Maždaug už 5–6 m į P atidengta *pastato 2* aslos dėmė. Ji buvo netaisyklingo, truputį lenkto ir PV pusėje pergniaužto ovalo formos (su didesne ŠR dalimi), 6,3x3,5 m dydžio. Pastato vietoje ištirta 5x5 m dydžio *perkasa* su nedidele išpjova ŠR kampe (iš viso 26 m²). Vertikaliame pjūvyje pastato 2 asla buvo plokščiadugnio dubens, gilėjančio link centrinės dalies, formos,



nuo arimo pado ribos įgilinta į molingą gruntą apie 40–45 cm. Preparavus aslos įdubą paaiškėjo, kad jos dugne, kiek toliau nuo centro gausu įvairaus dydžio duobių, į kurių dugnus buvo prikalta smulkesnių medinių kuolų. Aslos įdubos užpilde rasta apie 360 molinių apžiestų indų šukių, kurių dalis puošta bangelėmis ir linijomis. Šukės mažiausiai 20–25 indų. Rasta daug sugriuvusios kupolinės krosnies (stovėjo pastato įdubos centre) įvairaus dydžio molio tinko trupinių ir degusių riedulių bei jų atplaišų, kurių bendras svoris buvo apie 90 kg. Taip pat rasta keletas naminių gyvūnų kaulų bei juodosios metalurgijos atliekų – gargažių ir vienas titnago dirbinys – skiltuvas. Šis objektas ¹⁴C metodu datuotas XV a. I puse.

Pirma–penkta iš atidengtų deguto varyklų buvo išsidėčiusios į ŠR ir R nuo pirmojo pastato, o šešta – į PV nuo antrojo pastato liekanų. Nukasus armenį priemolingame–molingame žemyje išryškėjo juodi–pilki apskritimai, užpildyti pilku ar mologu gruntu. Šios ne visai taisyklingo apskritimo formos duobės su degto molio sienelėmis viršutinėje dalyje buvo 47–65 cm skersmens. Degto molio sienelės buvo 4–17 cm storio, o dalis jų viename iš šonų buvo su apie 8–10 cm dydžio išsikišimais. Išlikusių degto molio sienelių gylis nuo arimo pado siekė

10 pav. Deguto varykla 2 Jakniškėse ir jos pjūvis.
E. Šatavičiaus nuotr.

Fig. 10. A top-down view and a cross-section of tar processing pit No. 2 at Jakniškės.

8–23 cm. Žemiau jų tęsėsi duobė. Vertikaliame pjūvyje šie objektai buvo apversto varpo ar kūgio nupjauta viršūne formos, o bendras jų gylis nuo arimo pado ribos siekė iki 41–68 cm (10 pav.). Daugumos šių objektų apatinės dalys stipriai pažeistos kurmių ar žiurkių landų, kelių jų dugne rasta iš aukščiau įkritusių degto molio sienelių fragmentų. Atrodo, kad po naudojimo šie objektai kurį laiką buvo neužkasti ir tik vėliau po truputį užsipildė gruntu. Daugumos jų apatinėse dalyse rasta stipriai suanglėjusios beržo žievės gabalų, o kai kuriose – pavienių apžiestų indų šukių ar keletas smulkių kauliukų. Šios deguto varyklos ¹⁴C metodu datuotos XIV a. Šį specifinį objektą bus siūloma įtraukti į NKVR.

Žvalgant ariamos dirvos paviršiuje rasta žaliai glazūruotų koklių duženų ir apžiestų žiestų indų šukių iš XVII–XIX a. Šis objektas gali būti susijęs su šalia esančia XVI a. – XX a. vidurio Jakniškių dvarvieta.

Kašonių (Prienu r., Jiezno sen.) radimvietė identifikuota dar kartą žvalgant dujotakio trasą 2015–2016 m. sandūroje (*ATL 2015 metais*, 2016, p. 458–465), kai dirvos paviršiuje rasti 9

titnago radiniai. 2020 m. dujotiekio trasos vietoje ištirti 4 šurfai ir 3 nedidelės tranšėjos, iš viso apie 25 m² plotas. Titnago radiniai (skeltės ir nuoskalos) išplitę perartame molingame sluoksnyje, maždaug 40 m skersmens plote. Atrodo, kad aukščiausioje apylinkių vietoje būta nedidelės titnago radinių aikštelės, kuri dar nėra visai išsklaidyta ilgalaikio arimo. Radiniai (skeltės ir nuoskalos) preliminariai datuotini mezolito – neolito I puse ar viduriu.

Verbyliškėse (Prienų r., Jiezno sen.) nukasus 15–25 cm storio paviršinių dirvožemio sluoksnį, maždaug 60 m ilgio atkarpoje identifikuoti 3 nedideli objektai. Tai pilku–rudu gruntu užpildytos duobutės, iškastos molingame grunte. *Pirmoji* (ŠV) buvo netaisyklingo apskritimo formos, maždaug 40–46 cm skersmens ir iki 17 cm gylio vertikaliame pjūvyje. Užpildė rasta smulkių molio tinko trupinių ir suanglėjusios beržo tošies. *Antroji dėmė* buvo už 2,4 m į PR. Ji D raidės formos, 54x42 cm dydžio, vertikaliame pjūvyje pusapskritimo formos ir iki 20 cm gylio. Maždaug 57 m į PR atidengta trečioji dėmė buvo ovalo formos, 30x26 cm dydžio. Vertikaliame pjūvyje ji buvo 31 cm gylio ir priminė plokščiadugnę stulpavietę su truputį ryškesniu gruntu viršutinėje dalyje. Užpildė rasta viena stambi apžiesta sudužusi šukė ir keletas smulkesnių. Šie objektai ¹⁴C metodu atitinkamai datuoti 892–1021 m (1084±28 BP) (FTMC-GI53-8), 772–957 m. (1179±28 BP) (FTMC-GI53-9) ir 868–989 m. (1145±28 BP) (FTMC-GI53-10).

Kurmoniškėse (Prienų r., Jiezno sen.) nukasus paviršinių dirvožemio sluoksnį, apie 165 m ilgio atkarpoje identifikuoti 4 objektai. *Pirmasis*, labiausiai ŠV iš jų buvo ištęsto ovalo formos, 62x36 cm dydžio, užpildytas tamsiai pilku anglingu gruntu. Vertikaliame pjūvyje dėmė buvo tolygiai išgaubto dubens formos ir siekė iki 10–14 cm gylį. Objektas ¹⁴C metodu

datuotas 1300–1401 m. (613±28 BP) (FTMC-GI53-6).

Antrasis objektas (X 6047323; Y 511453) buvo stambi ovali dėmė su dviem šviesesniais ovaliais išplatėjimais siauresniame PR gale. Ji buvo 2,2x1,45 m dydžio, vertikaliame pjūvyje bemaž tolygiai išgaubto seklaus dubens formos ir iki 13–17 cm gylio, užpildyta pilku gruntu. Dėmėje rasta stamboka apžiesta šukė, puošta daugiajuoste bangele ir siauromis horizontaliomis linijomis. Objektas ¹⁴C metodu datuotas 771–956 m. (1181±28 BP) (FTMC-GI53-7), tačiau gauta data nesutampa su rastos šukės datavimu. Iš šio objekto paimta 20 l grunto makrobotaniniams tyrimams.

Trečiasis objektas atidengtas sekloje lomoje, jis netaisyklingo plano, maždaug 1,6x1,4 m dydžio. Tai tarsi dvi susijungusios dėmės, užpildytos tamsiai pilku–juodu anglingu gruntu. Vertikaliame pjūvyje didesnė dėmė buvo apversto ištęsto trikampio formos, iki 30 cm gylio. Ši anglinga dėmė sietina su gretimai buvusiu objektu 4.

Ketvirtasis objektas (X 6047275,4; Y 511494,1) atidengtas neaukšto šlaitelio apatinėje dalyje, apie 5,2 m į PR nuo objekto 3. Tai stambi ir ryški degėsiomis bei perdegusiu gruntu užpildyta dėmė. Ji buvo D raidės plano, 1,95x1,54 m dydžio. Vertikaliame pjūvyje dėmė buvo tolygiai išgaubto dubens formos, iki 55 cm gylio (11 pav.). Palei išlenktą PR–PV pakraštį ir iš dalies dugne atidengta ištisa stora degto molio juosta, kuri tikriausiai buvo iš nedegtų džiovintų plytų sudėta sienelė, o duobės dugne fiksuotas rausvas perdegęs molingas gruntas su degėsių juosta. Objektas vertintinas kaip plytų degimo vieta ar krosnis ir datuojamas XVIII–XIX a. Šalimais XVIII–XX a. viduryje veikė Kurmoniškių plytinės su molio karjerai.

Dvareliškėse (Prienų r., Jiezno sen.) nukasant paviršinių dirvožemio sluoksnį fiksuota



netaisyklingos trapecijos formos 1,35x0,55–0,8 m dydžio tamsiai pilka anglinga dėmė pilkai balkšvu ŠR pakraščiu. Vertikaliame pjūvyje ji buvo asimetriškos apverstos trapecijos formos, iki 28 cm gylio. Objektas ^{14}C metodu datuotas 685–885 m. (1227±28 BP) (FTMC-MB47-1).

Vėžionyse (Prienu r., Jiezno sen.) nuimant molingą paviršinį gruntą fiksuotas titnago skaldytinių lobis. Krūvelėje rasti 3 dvigaliai prizminiai skaldytiniai (12 pav.) bei keletas smulkių nuoskalų ir skelčių. Netoli R kryptimi yra keletas nedidelių termokarstinių įdubų–ežerviečių. Atrodo, kažkur netoli būta finalinio paleolito gyvenviečių.

Žvalgant vizualiai ir metalo detektoriais surasta gana daug archeologinių radinių. **Vilūnų, Purvininkų ir Lankakiemio** kaimų ruože rasti 6 LDK šilingai, XVII a. Kristinos šilingas, 2 bronziniai žiedai, 4 kulkos, 1 kryželis su Jėzumi ir apie 20 apžiestų bei lipdytų indų šukių. **Jakniškių** kaimo apylinkėse rasta sąsaga ir žalvarinė juostelė. Toliau pietų kryptimi esančiuose **Būdos ir Slabados** kaimuose (Prienu r., Jiezno sen.) rastas žiedas, plomba, saga ir segės lankelis (?). Į V–PV nuo Jiezno esančiuose **Jiezno Kolonijų** (Prienu r., Jiezno sen.) laukuose rastos kelios apžiestos indų šukės. Verknės kairiajame krante esančio seno **Grikapėdžio** kaimo (Birštono sav., Birštono sen.) laukuose rastas XVII a. LDK šilingas ir lenkiškas

11 pav. Dujotiekio trasoje Kurmoniškėse atidengta krosnies dėmė ir jos pjūvis. E. Šatavičiaus nuotr.

Fig. 11. The exposed remnants of a stove and its cross-section on the pipeline path at Kurmoniškės.



12 pav. Dujotiekio trasoje Vėžionyse rastas dvigalių skaldytinių lobis. E. Šatavičiaus nuotr.

Fig. 12. A hoard of double-platform cores found at the pipeline section in Vėžionys.

medalikėlis. Toliau į PR esančiuose **Verbyliškių ir Dvareliškių** kaimų laukuose rasta sąsaga, lenkiškas medalikėlis, pypkės dangtelis, kulka. Visur aptikta XIX–XX a. monetų bei kitokių to laiko dirbinių.

Dujotakio trasos žvalgymai patvirtino turimus istorinius duomenis, kad iki XVIII a. vidurio ar pabaigos šios teritorijos buvo apaugusios tankiais miškais. Daugelyje trasos vietų fiksuotas itin plonas ar neįdirbtas dirvožemio sluoksnis, nerasta jokių radinių iš neolito epochos – XVIII a. Šiose vietose fiksuoti tik pavieniai finalinio paleolito – mezolito ir XIX–XX a. radiniai. Intensyviau gyventos ar ūkiškai naudotos teritorijos fiksuotos ties Vilūnais – Lankakiemiu

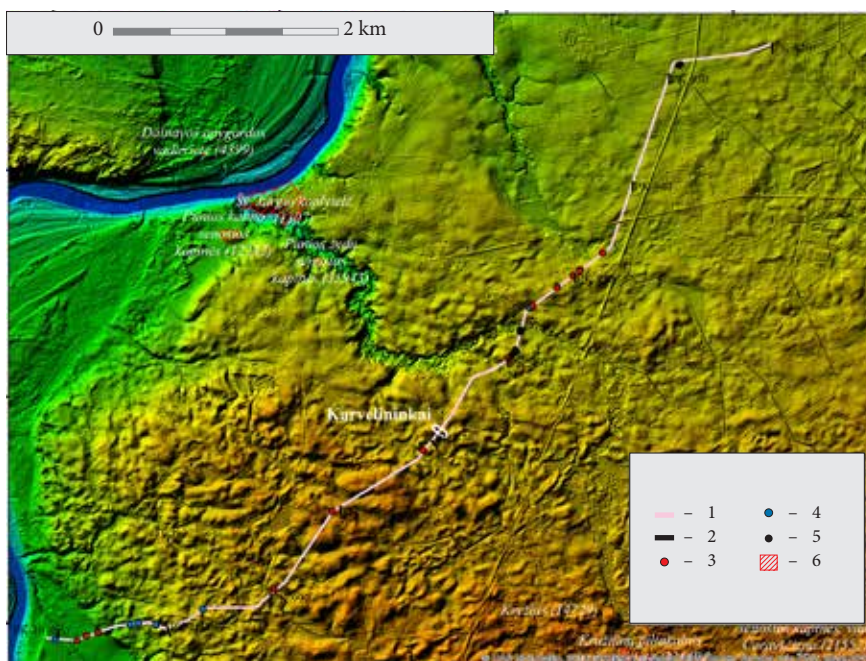
(abi Kaišiadorių r.), Jakniškėmis, Būda – Slabada, Kašonimis, Jiezno Kolonijomis (visi Prienų r.), Grikapėdžiu (Birštono sav.), Verbyliškėmis – Kurmoniškėmis (Prienų r.). Iš viso žvalgytoje dujotakio trasos atkarpoje, nukasus paviršinį dirvožemio sluoksnį, identifiukuoti apie 26 su žmogaus ūkine veikla susiję objektai ar vietovės. Iš žvalgytos dujotakio trasos objektų paėmus mėginius, atlikti 23 radioaktyviosios anglies datavimai, iš 3 objektų grunto pavyzdžiai paimti makrobotaniniams tyrimams.

13 pav. Žvalgymų trasa su pažymėtomis radimvietėmis ir pavienių radinių vietomis: 1 – LLDJ trasa; 2 – trasos piketai; 3 – akmens amžiaus radiniai; 4 – istorinių laikų radiniai; 5 – XIX–XX a. radiniai; 6 – kultūros paveldo teritorijos. M. Pilkausko brėž.

Fig. 13. The path of the survey with the locations of concentrated and individual finds: 1 – LLDJ's path; 2 – route stations; 3 – Stone age artefacts; 4 – artefacts of historical times; 5 – 19th–20th century finds; 6 – cultural heritage zones.

VU žvalgyta trasa buvo 9 km ilgio ir 8 m pločio, bendrai žvalgytas plotas apima 7,2 ha teritoriją. Žvalgymų metu fiksuota 71 įgilinta struktūra, nukasto grunto paviršiuje rasta pavienių radinių ir jų koncentracijų (13 pav.). Įgilintas struktūras, kurios buvo be radinių, reikėtų skirti XIX–XX a. (sutampa su to laiko žemėlapuose pažymėtomis sodybomis) arba augalinės kilmės liekanoms. Archeologiniai radiniai fiksuoti 6 įgilintose struktūrose.

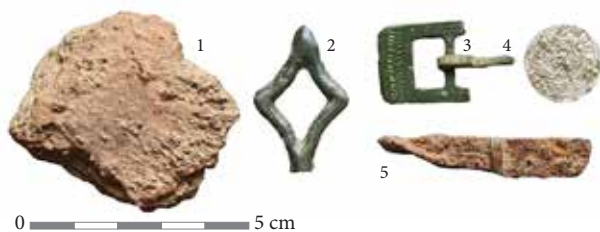
Karvelininkų kaimo teritorijoje (X 6039693; Y 507412), lėkštos smėlingos kalvos šiaurinio šlaito viršutinėje dalyje fiksuota radinių koncentracija tamsesnio grunto dėmėje. Aplinkoje dominuoja kalvotas reljefas su padurpėjusiomis žemumomis. Tamsesnis gruntas (kultūrinio sluoksnio fragmentas) buvo paplitęs 6x6 m dydžio plote, kuriame rastas 21 keramikos ir titnago radinys. Keramiką skirtina ankstyvajai kruopėtajai keramikai, paviršius



brūkšniuotas ir ant viršaus kruopėtas (14:1 pav.). Titnagai neišraiškingi, fiksuotos tik nuoskalos be aiškesnių apdirbimo žymių. Koncentracijos ribose fiksuota viena įgilinta struktūra, kurią valant rastas geležinis strypelis ir titnago nuoskala, užpilde rastos dvi titnago skeveldros be skaldymo žymių. Radimvietė pagal aptiktą keramiką datuojama ankstyvuju geležies amžiumi (V–I a. pr. Kr.).

Žvalgymų trasoje **Punios** kaimo teritorijoje rasta titnago nuoskalų, priskirtinų įvairiems akmens amžiaus periodams bei galbūt ir vėlesniems – bronzos ar geležies amžiaus laikotarpiams. Vienas rėžtukas pagal savo technologiją gali būti priskiriamas finaliniam paleolitui – ankstyvajam mezolitui. Netoli jo, objekte 15, taip pat rastas galinis gremžtukas, pagamintas iš skeltės, kurį taip pat galima priskirti ankstyvajam mezolitui. Tame pačiame objekte rasta ir dirbinio dalis su nežymiu retušu, galėtų būti priskirta anksčiau minėtų radinių kompleksui (15 pav.). Su minėtais akmens amžiaus radiniais kaimo teritorijoje armenyje arba objektuose pasitaikė titnaginių nuoskalų. Šią vietovę tiksliau datuoti sudėtinga, tačiau panašu, kad ankstyvaisiais akmens amžiaus periodais čia buvo lankomasi, nors intensyvi veikla nevyko. Apie 32 m ilgio atkarpoje fiksuoti kaltinių vinių, statybinės keturkampio skerspjuvio kabės, geležinio peiliuko, žalvarinio apkalto fragmentas, neaiškaus lydinio dirbinio dalis ir apžiestos keramikos šukės radiniai, datuojami plačiu XIV–XVIII a. laikotarpiu.

Kita didesnė akmens amžiui priskirtinų radinių koncentracija aptikta Nemuno slėnyje, **Pievagalių** kaimo teritorijoje, viršsalpinėje terasoje. Šioje vietoje rasta tik nuoskalų, todėl aiškiau apibrėžti radimvietės teritoriją ar laikotarpį sudėtinga dėl nedidelio kiekio ir neišraiškingų radinių. Apie 800 m ilgio trasos atkarpoje nukasus gruntą, likusiame armenyje metalo detektoriumi rasta švininė rutulio formos kulka,



14 pav. Ankstyvojo geležies amžiaus ir istorinių laikų radiniai: 1 – ankstyvoji kruopėtoji keramika; 2 – žalvarinio dirbinio dalis (tikriausiai nuo raktų); 3 – žalvarinė sagtelė; 4 – geležinis peilis; 5 – Zigmanto III Vazos (1587–1632) moneta (1 – Karvelininkai, 2–5 – Pievagaliai). Dž. Brazaičio nuotr.

Fig. 14. Finds from the Early Iron Age and historical eras: 1 – early fine-rusticated pottery; 2 – a fragment of a brass artefact (most likely a key); 3 – a brass buckle; 4 – an iron knife; 5 – a coin dating to the period of Zigmantas III Vaza (1587–1632) (1 – Karvelininkai, 2–5 – Pievagaliai).



15 pav. Titnaginiai radiniai iš Punios kaimo teritorijos: 1 – gremžtukas iš objekto 15; 2 – retušuota nuoskala iš objekto 15; 3 – rėžtukas. Dž. Brazaičio nuotr.

Fig. 15. Flint artefacts from the territory of Punia village: 1 – a scraper from site 15; 2 – a retouched flake from site 15; 3 – a burin.

Žygimanto III Vazos moneta (kaldinimo metų nesimato), geležinis peiliukas, lieto rombo formos žalvarinio dirbinio dalis ir žalvarinė sagtelė, tikriausiai buvusi bato dalis (18: 2–5 pav.).

Žvalgant trasos paviršius rasti keli metaliniai radiniai, galbūt skirtini ankstesniems laikams nei XIX a. – geležinė keturkampio pjūvio inis su keturkampe galvute ir žalvarinis penkiakampės žvaigždės formos apkalėlis su kniedės likučiu, 10 titnago radinių, tarp kurių dominavo nuoskalos ir skeveldros, taip pat aptikta skeltė.

The survey of the gas pipeline route in 2020

AB Amber Grid implemented the GIPL construction works in Lithuania in 2020–2021. The entire length of the gas pipeline in Lithuania is 165 km. Three major archaeological research institutions (VU, LII, and KU) and two private archaeology companies (KPIP and KVP) signed a joint activity agreement in 2018 to conduct archaeological investigations in the construction area. The agreement outlined the scope of investigation, assigned specific areas, and set a standard for the working methods. Visual survey and metal detector sweeps were performed initially upon the removal of topsoil along the gas pipeline path, followed by the observation of mechanized earthworks. In 2020, construction works took place along the GIPL's 102-km-long eastern segment, located between Jauniūnai (Širvintos district) and Panemuninkai (Alytus district). Surveys in an E–W direction were carried out in 23 km increments by: KVP (Širvintos, Vilnius, and Elektrėnai municipalities); LII (Elektrėnai municipality; Kaišiadorys district – see separate report on p. 593–600); KU (Kaišiadorys district); KPIP (Kaišiadorys, Prienai, and Alytus districts, and Birštonas municipality); and VU (a 9 km section in Alytus district) (Fig. 1). Archaeological sites containing occupational layers or burials identified over the course of the survey were explored further by separate expeditions, and their data are presented in this book as individual reports.

KVP's survey area contained few finds (Figs. 3, 4), mostly dating to the 19th and 20th centuries (Fig. 2), along with features of the same period and some that were entirely natural in origin. The two unfortified settlements discovered at Diržonys were investigated separately.

In its section, KU identified 18 archaeological sites, 10 of which were investigated by separate expeditions (3 were previously known and 7 were discovered upon the removal of topsoil). The following sites were investigated as separate features (pits): remnants of Iron Age settlements in Buivydonys; the potential location of burial mounds in Vilūnai; medieval-early modern homesteads in Kairiškėlės (2 homesteads), Saulučiai (Fig. 7), and Šventininkai; and state-period production sites in Buivydonys (Fig. 5) and Adomėliai. Hand-built and wheel-thrown pottery made up the majority of finds (Fig. 6).

KPIP identified 26 sites or features with the presence of archaeological artefacts: Final Palaeolithic–Neolithic settlements in the area around Kašonys and Vėžionys (Fig. 12) villages; 8th–11th century domestic production sites at Verbyliškės and Kurmoniškės (Fig. 11); the remnants of a 14th–15th century tar processing pit and the location of two buildings in Jakniškės (Figs. 9, 10); and traces of a 16th–17th century village in Lankakiemis (Fig. 8). The Vilūnai II unfortified settlement, Būda and Slabada Stone Age settlements, and the ancient Grikapėdis settlement were identified over the course of the survey and investigated separately.

VU's section (Fig. 13) contained random finds dating to the Stone Age (Fig. 15) and the historical period (Fig. 14). An Early Iron Age site containing early fine-rusticated pottery and flint flakes was discovered in Karvelininkai village.

A total of 34 previously unknown archaeological sites from different periods were identified during the survey. The total area of comprehensive excavation conducted along the path of the gas pipeline path (section width from 8 m to 10–14 m) was 22881.61 m².