

(Fig. 3). Burial 1 contained Lithuanian uniform buttons bearing the image of the Vytiis (Fig. 4) and the Columns of Gediminas (Fig. 5), and a brooch depicting the Columns of Gediminas (Fig. 6). The individual in burial 3 wore a silver ring bearing the Vytiis cross (Jogaila's symbol) on their left hand (Fig. 7). The individual also had a wire looped around the neck area (Figs. 8–9), likely used as a means to drag the body. These finds enabled the conclusion that the remains discovered are those of Lithuanian partisans.

Ingrida Čičiurkaitė,
Rokas Kraniauskas

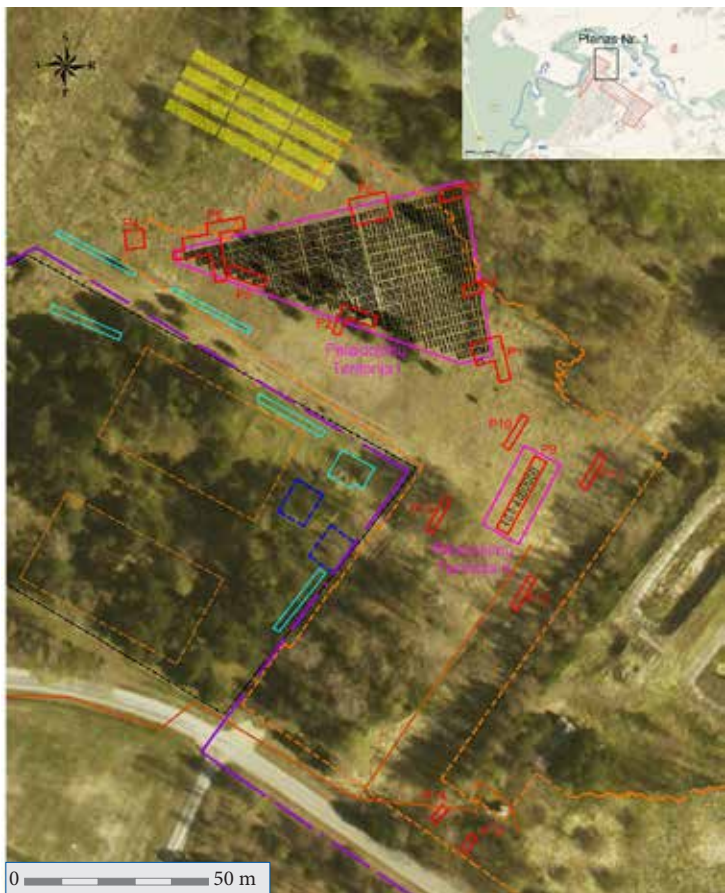
II Pasaulinio karo belaisvių kapavietė Macikuose

2021 m. Macikų kaime (Šilutės r., Šilutės sen.), H. Zudermano gatvėje saugomoje Macikų nacistinės Vokietijos karo belaisvių stovyklos ir Tarybų Sąjungos Gulago lagerio objektų komplekso (UK 17035) teritorijoje vykdyti detalieji tyrimai. Šiuos darbus užsakė Šilutės rajono savivaldybės administracija, vadovaudamasi Lietuvos Respublikos Vyriausybės patvirtintu Macikų nacistinės Vokietijos karo belaisvių stovyklos ir Tarybų Sąjungos Gulago lagerio (toliau – Macikų lageriai) objektų komplekso (1941–1955 m.) sutvarkymo koncepcijos ir jos įgyvendinimo 2019–2024 m. veiksmų planu. Tyrimus vykdė 3 institucijos: KVGIT, MB „Arksaika“ ir KVP, antropologinius tyrimus atliko tyrimų vadovė. Tyrimų tikslas buvo nustatyti palaidojimų teritorijų ribas, laidojimo pobūdį, tikėtiną kapų ir eilių skaičių, palaikų orientaciją, palaidojimo gylį. Pasirinktinai atidengus palaikus siekta nustatyti tikėtiną palaidojimo laikotarpį, jei bus pakankamai įrodymų – galimė

tautinę priklausomybę. Antropologiniai tyrimai atlikti *in situ*, neiškeliant palaikų, nustatant tikėtiną mirties priežastį, lytį, amžių, patologijas ir traumas.

Tikėtina kapavietė aptikta 2019 m. žvalgant neinvaziniais metodais (T. Rimkus). Macikų stovyklos ir lagerio kapinių teritorijoje žvalgymai atlikti apie 1,027 ha dydžio kapinių plote. Macikų stovyklos ir lagerio teritorijos aplinkoje žvalgyti 3 bendro 4,99 ha dydžio plotai. Nustatyta, kad Macikų karo belaisvių stovyklos ir lagerio teritorijos aplinkoje, tyrimų plote 3, lokalizuotos 3 teritorijos, kuriose gali būti kapų. I teritorija – didelės kapinės, užimančios apie 2700 m² trikampio formos plotą, aptiktos į Š nuo saugomų Macikų kapinių. Čia galbūt palaidota apie 1000 asmenų. Keltina prielaida, kad kapinės čia įrengtos ir naudotos tik tarybinio lagerio laikotarpiu. II teritorija – bent dvi kapų grupės, aptiktos apie 2500 m² dydžio teritorijoje į R nuo saugomų Macikų kapinių. Tikslus kapų skaičius nėra aiškus, tikėtina, apie 20. Čia gali būti palaidoti žuvę JAV ir Kanados karo belaisviai. Šioje vietoje turėtų būti lokalizuojamos Macikų karo belaisvių kapinės, kuriose laidota vokiškuoju laikotarpiu. III teritorija yra apie 225 m² ploto, kurioje galbūt yra keli kapai, lokalizuota ties įvažiavimu į vandenvalos įrenginių teritoriją.

Šilutės (Macikų) karo belaisvių lageris *Stalag IC Heydekrug* pradėjo veikti tik prasidėjus Vokietijos – Tarybų Sąjungos karui, ne anksčiau kaip 1941 m. birželio pabaigoje – liepos pradžioje. Pirmomis karo su TSRS dienomis lageryje uždaryta apie 300 belaisvių (Bubnys A., *Karo belaisvių stovyklos Macikuose 1941–1948 m., Tarptautinė konferencija „Antrojo pasaulinio karo belaisviai nacių ir tarybų lageryuose 1939–1948 m.“* Šilutė, 2015 (10 p., <https://rememor.eu/>)). Iki 1941 m. rugsėjo vidurio belaisvių skaičius išaugo iki 700–800. Šilutės



- 1
- 2
- P1 — 3
- 4
- 5
- - - 6
- - - 7
- - - 8

1 pav. Situacijos planas 2017 m. ortofotografijoje: 1 – saugoma teritorija; 2 – nustatytos palaidojimų teritorijos; 3 – 2021 m. tyrimų vietos; 4 – 2020 m. Armalėnuose aptiktų palaidojimų perlaidojimo vieta; 5 – 2014 m. E. Abromavičiaus tyrimai; 6 – 2017 m. D. Balso neinvaziniai žvalgymai; 7 – 2018 m. D. Balso tyrimai; 8 – 2019 m. T. Rimkaus neinvaziniai žvalgymai. R. Kraniausko brėž.

Fig. 1. Area plan on a 2017 aerial photo: 1 – protected territory; 2 – identified areas containing burials; 3 – 2021 excavation area; 4 – location of re-buried remains, exhumed in Armalėnai in 2020; 5 – 2014 excavation by E. Abromavičius; 6 – non-invasive survey by D. Balsas in 2017; 7 – survey by D. Balsas in 2018; 8 – non-invasive survey by T. Rimkus in 2019.



2 pav. Perkasoje 3 atidengtos kapų duobės vaizdas iš viršaus. T. Gegužio nuotr.

Fig. 2. Aerial view of the grave cuts in trench 3.

(Macikų) lageris iš pradžių vadinosi *Stalag 331*, o 1941 m. spalio arba gruodžio mėnesį pervadintas į *Stalag IC*. Vokietijos teritorijoje daugėjant antihitlerinės koalicijos karo aviacijos

belaisvių skaičiui, 1943 m. liepą Macikuose vokiečiai įkūrė lagerį *Stalag Luft VI*. Jis buvo skirtas į nelaisvę patekusiems britų, amerikiečių, kanadiečių, australų, Naujosios Zelandijos

ir kitų sąjungininkų karinių oro pajėgų kariams. *Luft* tipo stovyklose buvo laikomasi Ženevos konvencijos reikalavimų. Karo pabaigoje, prieš prasidedant evakuacijai, 1944 m. liepos mėnesį, Macikų *Stalag Luft VI* lageryje kalėjo 3623 belaisviai, tarp jų 2063 amerikiečiai.

1945 m. pavasarį Macikų lagerį TSRS NKVD perorganizavo į karo belaisvių stovyklą vokiečių kareiviams ir jų sąjungininkams. 1945 m. čia kalėjo daugiau kaip 5 tūkst. karo belaisvių, daugiausia vokiečių tautybės, taip pat lietuviai, rumunai, austrai, čekai. Karo belaisvių skaičius kito gana dinamiškai, 1946 m. čia kalėjo tik apie 1200 žmonių. 1946 m. gruodį lageris perorganizuotas į gydymą. Nuo 1947 m. lageris tapo Klaipėdos 57-o lagerio 3-iu skyriumi. Kaliniai „gydyti“ darbo terapija, lageryje veikė lėntpjūvė, medžio apdirbimo cechai, elektrinė. Lagerio teritorijoje veikė ir 2652-oji specialioji ligoninė (Tininis V., Vokietijos ir jos sąjungininkų karo belaisvių Macikų lageris 1945–1948 m., *Macikų mirties namai*. Vilnius, 2015, p. 60–109). Iki 1955 m. karo belaisvių stovyklos teritorijoje Macikuose veikė TSRS NKVD (MVD) Gulago padalinys, vadintas 3-iaja pataisos darbų kolonija, vėliau 3-uoju atskiruoju lagerio padaliniu, 3-uoju lagerio skyriumi. Tai buvo vienas didžiausių tarybinių lagerių Lietuvoje. Jame vienu metu kalėjo nuo 2 tūkst. iki 3 tūkst. kalinių, trečdalis jų – lietuviai. Pirmieji civiliai lietuviai politiniai kaliniai (120 vyrų ir 80 moterų) į lagerį atvežti iš Šiaulių kalėjimo ir uždaryti mažojoje lagerio zonoje. Dauguma jų buvo nuteisti pagal įvairiais būdais sufabrikuotus politinius kaltinimus. Kalinių skaičių papildė kriminaliniai nusikaltėliai, taip pat Raudonosios armijos kariai rusai ir ukrainiečiai, patekę į politinę valdžios nemalonę ir nuteisti. Nemažą dalį Gulago skyriuje Macikuose kalėjusių žmonių sudarė ligoniai ir invalidai. Šiame lageryje buvo kalinamos ir moterys, taip pat

kalėjime ar lageryje gimę jų vaikai iki 2 m. amžiaus. Lagerio teritorijoje veikė ligoninė, Motinos ir vaiko namai. Tiriant išlikusius mirusių kalinių registracijos žurnalus, nustatyta, kad 1948–1955 m. mirė 365 suaugę kaliniai ir 70 vaikų. Laidojant kalinį pagal Gulago instrukcijas, buvo reikalaujama ant kapo įkalti kuolelį su kapo numeriu (Burauskaitė T., B. GULAG'o skyrius Macikuose 1945–1955 m., *Macikų mirties namai*. Vilnius, 2015, p. 110–143).

Liudininkų duomenimis, mirusius belaisvius Macikų lageryje iš pradžių užkasdavo netoli lagerio, už kelio. Anot liudininkės H. Petraitytės, kai Macikuose prie upės laidojimui ėmė trūkti vietos, mirusius kalinius imta laidoti Armalėnų kaimo ūkininko Koblenco (*Koblentz*) žemėje. Atsižvelgiant į šiuos duomenis tikėtina, kad Macikuose aptikta kapavietė yra pirmosios *Stalag 331* stovyklos kapinės, o Armalėnų kaime, Žaliojoje gatvėje – antrosios *Stalag 331* stovyklos kapinės.

2021 m. tyrimų vieta yra Macikų kaimo Š dalyje, į Š nuo H. Zudermano gatvės, į Š ir V nuo Macikų lagerių objektų komplekso kapinių. Reljefe išsiskiria nedidelė kalvelė H_{abs} 6,00–7,00 m, kurios V dalyje įrengtos kapinės. Aplinkoje reljefas lygus, žemėjantis tik link Šyšos upės. Žemės paviršiuje auga pievos, dalis teritorijos apaugę medžiais ir krūmais. Tyrimų metu teritorijose I–III ištirta 15 perkasų, bendro 557,5 m² dydžio plotas (1: 6 pav.).

2700 m² dydžio teritorijoje I ištirtas bendro 380,5 m² dydžio plotas. Visose perkasose stratigrafiją sudaro 5–20 cm storio velėna ir 15–70 cm storio dirvožemis. Įžemis – geltonas smėlis pasiektas 30–60 cm gylyje. Perkasose 1–3, 5–8 fiksuoti 102 individualūs kapai, orientuoti ŠV–PR kryptimi, galvomis į ŠV (2 pav.). Kapų duobės fiksuotos 30–50 cm gylyje. Jos yra pailgo netaisyklingo stačiakampio užapvalintais kampais formos, užpildas – su smėliu maišytas



3 pav. Perkasa 2, kapas 25, atidengti palaikai.
I. Čičiurkaitės nuotr.

Fig. 3. Exposed remains in trench 2, grave 25.

dirvožemis. Kapų duobės nuo 29 cm iki 1 m pločio, nuo 1,55 m iki 2,07 m ilgio. Tarpai eilėje tarp kapų duobių siekia 7–103 cm, eiles skiria 17–77 cm atstumas. Perkasose 1–3, 5–8, 50–97 cm gylyje atidengti 23 palaikai. Mirusieji laidoti po vieną, aukštiełninki arba kniūbsti, kartais taisant rankų ir kojų pozicijas, galvą visada orientuojant į ŠV (3 pav.). Palaikai visiš-

4 pav. Perkasos 9 ir atidengtų kapų vaizdas iš viršaus.
I. Čičiurkaitės nuotr.

Fig. 4. Aerial view of exposed burials in trench 9.



kai skeletuoti, išlikimo laipsnis varijuoja nuo gerai išlikusio skeleto iki sudėlėjusių, kurių išlikę tik organikos pėdsakai grunte. Skeletai prasčiausiai išlikę ŠR kapinių dalyje, kur reljefas žemėja.

Apibendrinant antropologinius duomenis galima teigti, kad palaikai suaugusių vyrų. Rekonstruotas mirusiųjų ūgis yra nuo 158–172,9 cm. Fiksuotos kelios anatomicinės variacijos: kaktikaulio metopinė siūlė, įgimtas kryžkaulio nervinio vamzdelio defektas – *spina bifida* bei gydytos ar negydytos dantų ligos. Smurtinės mirties požymių neaptikta, tikėtina, kad belaisviai mirė nuo ligų ir išsekimo. 47,8 % mirusiųjų palaidoti su karo belaisvių identifikavimo žetonais. Juos išduodavo nacių Vokietijos karo belaisvių lageriuose kalėjusiems priešininkų kariams. Juose iškalti lagerio ir belaisvio numeriai. Palaikus identifikuoti įmanoma tik aptikus archyvinčius dokumentus su kalinių sąrašais, etnine priklausomybei nustatyti indikacijų nėra. Macikuose buvo palaidoti karo belaisviai iš *Stalag 331 I C Heydekrug* (Šilutė, Macikai, 1941–08 – 1942/1943 m.) stovyklos. Be žetonų, rasta nedaug uniformų ar apatinių drabužių sagų. Sagos itin korodavusios, tik vienos sagos viduryje matoma žvaigždė su kūju ir pjautuvu. Taip pat šalia kelių mirusiųjų rasta pieštuko trūnėsių, metalinių šaukštų fragmentų. Šalia palaikų retai aptinkama uniformos audinio trūnėsių. Pagal istorinius duomenis

tikėtina, kad II Pasaulinio karo belaisviai laidoti nuo 1941 iki 1942 m. Kapavietėje laidoti į nelaisvę paimti Vokietijos priešininkų kariai.

Atlikus tyrimus teritorijoje I, patikslintas palaidojimų užimamas plotas ir nustatytos jo koordinatės. Teritorija yra trikampio konfigūracijos, apie 79x3–47 m dydžio, 2220 m² ploto. Teritorija I įvardintina kaip karo belaisvių stovyklos *Stalag 331* kapinės (1941–1942 m.).

Gretinant 2019 m. neinvazinių tyrimų rezultatus ir 2021 m. tyrimų metais surinktus duomenis nustatyta, kad šias kapines sudaro du sektoriai – R ir V, juos skiria apie 2 m pločio takas. Laidoti pradėta R sektoriaus ŠR kampe, čia didžiausios kapų duobės ir plačiausi tarpai tarp kapų. V sektoriuje, taupant teritoriją, laidota daug tankiau, siauresnėse kapų duobėse, paliekant mažesnius tarpus. Iš viso išskirta 19 kapų eilių, kurių ilgiai varijuoja. Ilgiausia yra pirmą eilę ties ŠV palaidojimų riba, tikėtina, kad čia palaidoti apie 83 mirusieji. Trumpiausia yra paskutinė eilė V sektoriuje, ties PR kapinių riba, čia palaidota apie 10 mirusiųjų. Išvedus laidojimo tankumo analogus pagal atidengtus kapus ir 2019 m. GPR fiksuotas kapų anomalijas, tikėtina, kad teritorijoje I palaidota 860–900 mirusiųjų. Kapinėse laidojant zonos neformuotos, mirusieji laidoti paeiliui pagal mirties laiką, neišskiriant pagal individualias ypatybes.

2500 m² dydžio teritorijoje II ištirtas bendro 157 m² dydžio plotas. Visose perkasoje stratigrafiją sudaro 5–10 cm storio velėna ir 15–50 cm storio dirvožemis. Perkasoje 12 po velėna fiksuotas 35–80 cm storio piltinis rusvo smėlio su tamsesniais intarpais sluoksnis. Įžemnis – geltonas smėlis pasiektas 25–80 cm gylyje. Perkasoje 9 atidengta viena eilė, orientuota ŠR–PV kryptimi, kurioje fiksuota 10 individualių kapų (4 pav.). Kapai orientuoti ŠV–PR kryptimi, galvomis į PR. Pailgo netaisyklingo stačiakampio užapvalintais kampais formos kapų



5 pav. Perkasa 9, kapas 3, atidengti palaikai. I. Čičiurkaitės nuotr.

Fig. 5. Exposed remains in trench 9, grave 3.

duobės fiksuotos 30–45 cm gylyje. Jų užpildas – su smėliu maišytas dirvožemis. Kapų duobių plotis svyruoja nuo 66 cm iki 1,08 m, ilgis – nuo 1,9 m iki 2,64 m. Tarpai eilėje tarp kapų duobių siekia 41–170 cm. Perkasoje 9, 33–110 cm gylyje atidengti 8 palaikai ir du karstų dangčiai (tyrimų metu neatidengti). Mirusieji laidoti po vieną, aukštiekninki (vienas pakreiptas ant šono), taisant rankų ir kojų pozicijas, galva visada orientuojant į PR (5 pav.). Palaikai visiškai skeletuoti, išlikimo laipsnis varijuoja nuo gerai iki vidutiniškai išlikusio skeleto.

Apibendrinant antropologinius duomenis galima teigti, kad palaikai suaugusių vyrų. Rekonstruotas mirusiųjų ūgis yra nuo 159,9–175,9 cm. Traumų ir patologijų neaptikta, fiksuotos gydytos ar negydytos dantų ligos. Fiksuota viena tikėtina mirties priežastis – sužalojimas pilvo srityje. Greta 8 atidengtų palaikų aptiktas JAV kario identifikavimo žetonas, aukštinis JAV piloto žiedas, stačiatikių medalikėlis,



6 pav. Bendras tyrimų vietos vaizdas iš viršaus.
R. Kraniausko nuotr.

Fig. 6. Aerial view of the excavation site.

uniformos audinių fragmentų ir sagų. Du mirusieji palaidoti su batais. 8 mirusieji palaidoti karstuose. Vadovaujantis istoriniais duomenimis, tikėtina, kad II Pasaulinio karo belaisviai laidoti nuo 1943 iki 1944 m. Kapavietėje laidoti į nelaisvę paimti Vokietijos priešininkų kariai, 3 iš jų yra JAV pilotai, kalėję *Luft VI* stovykloje, bei vienas Kanados oro pajėgų pilotas (plačiau žr. tolesnį straipsnelį). Kitų palaikų etninei priklausomybei nustatyti indikacijų nėra. Tikėtina, kad tai kapinės, kuriose laidota laikantis pagarbos mirusiesiems ir krikščioniškų laidojimo tradicijų.

Atlikus tyrimus teritorijoje II, patikslintas palaidojimų užimamas plotas ir nustatytos jo koordinatės. Teritorija yra stačiakampio konfigūracijos, apie 24x11 m dydžio, 264 m² ploto. Teritorija II įvardintina kaip karo belaisvių stovyklos *Luftlag VI* kapinės (1943–1944 m.).

225 m² dydžio teritorijoje III ištirtas bendro 20 m² dydžio plotas. Visose perkasose stratigrafiją sudaro 5–15 cm storio velėna ir po ja fiksuotas piltinis 1,05 m storio smėlingas gruntas arba 15–20 cm storio dirvožemis. 0,3–2,1 m gylyje fiksuotas įžemis – smėlis. Kapų neaptikta, tikėtina, kad 2019 m. fiksuotos anomalijos yra lokali grunto mineralizacija.

Tyrimų metu atidengti palaikai ir radiniai po fiksacijos užkasti. Perkastos užkastos ir užsėtos žole. Nustatytas kapinių ribas numatoma ištraukti į Macikų lagerio kompleksą.

World War II POW burial site in Macikuose

In 2021, an excavation was carried out in areas I–III of the cemetery of the former WWII POW camp and post-war labour camp in Macikai (Šilutė district in western Lithuania), consisting of 15 trenches measuring 557.5 m² (Fig. 1:6). The territory designated as area I was 2,700 m² in total, and the total excavated area

was 380.5 m². The total excavated area contained 102 individual burials oriented in the NW–SE direction, with heads facing NW (Fig. 2). Trenches 1–3 and 5–8 contained 23 burials, encountered at a depth of 50–97 cm. The deceased were buried individually, and some had limbs adjusted (Fig. 3). The bodies were those of adult males, exhibiting some anatomical variations and both treated and untreated dental disease. No evidence of death caused by trauma was noted. *Stalag 331 I C Heydekrug* POW tags were found on 47.8 % of the deceased. Additionally, some buttons from uniforms or undergarments were found, and one of the buttons depicted a star with a hammer and sickle. These finds helped to more accurately determine the size of the cemetery of *Stalag 331* POW camp in 1941–1942, i.e., they helped to determine that the site measured around 79 x 3–47 m (2,220 m²).

The excavation in area II (2,500 m²) covered 157 m². Trench 9 revealed 10 graves arranged in a single row on a NE–SW axis. The graves contained 10 individual burials of adult males, limbs adjusted, bodies oriented in the NE–SW direction, and heads facing SE (Figs. 4–5). The bodies bore no signs of trauma or pathologies, but the occurrence of both treated and untreated dental disease was noted. One identified cause of death was an abdominal injury. Associated finds include a US soldier ID tag, a golden US pilot ring, an Orthodox medal, uniform shreds, and buttons. The cemetery was used for the burial of POWs captured by the German forces, 3 of which were US pilots imprisoned in the Luft VI camp, and one Canadian Air Force pilot (see the following article). In conclusion, a 24 x 11 m area (264 m²) was identified as the cemetery of the Luftlag VI POW camp in 1943–1944.

Of the 225 m² designated as area III, a 20 m² area was excavated, but no graves were found.

The anomalies identified in the survey 2019 were likely the result of local mineral build-up in the soil.

Human remains and associated finds unearthed during the excavation were recorded, and the area was then backfilled.

Ingrida Čičiurkaitė,
Rokas Kraniauskas

JAV lakūnų palaikų paieška Macikuose

2021 m. Macikų kaime (Šilutės r., Šilutės sen.), H. Zudermano gatvėje, saugomoje Macikų nacistinės Vokietijos karo belaisvių stovyklos ir Tarybų Sąjungos Gulago lagerio objektų komplekso (UK 17035) teritorijoje JAV gynybos departamento DPAA institucijos (angl. *Defense POW/MIA Accounting Agency*) prašymu, dalyvaujant jų atstovams, bendradarbiaujant su JAV ambasada, vykdyti detalieji tyrimai. Tyrimų užsakovas – JAV Gynybos departamento karo belaisvių ir dingusių kovos veiksmuose apskaitos agentūra ((angl. *U.S. Department of Defense Prisoner Of War/ Missing In Action (POW/MIA) Accounting Agency*). Tyrimus atliko KVGIT ir MB „Arksaika“. Jų tikslas buvo surasti, identifikuoti ir iškelti 3 JAV karių kapus bei perduoti juos atsakingai institucijai karių palaikų grąžinimui į kilmės šalį.

Tikėtina kapavietė aptikta 2019 m. žvalgant neinvaziniais metodais (T. Rimkus). 2021 m. (I. Čičiurkaitė) lokalizuota kapinių teritorija ir nustatytos jos ribos. Tais pačiais metais atliekant minėtus kapinių lokalizavimo darbus vykdyti palaikų iškėlimo darbai. Dėl viešųjų pirkimų procedūrų užsakovui nesutikus juos atlikti, pateiktas atskiras archeologinių tyrimų projektas palaikų iškėlimui.